



*Col·legi Santa Maria de Blanes*

*Centre Concertat*

# **PROJECTE DE CONVIVÈNCIA**

## **Col·legi Santa Maria**



## Índex

<b>1- INTRODUCCIÓ</b> .....	<b>1</b>
<b>2- NORMATIVA</b> .....	<b>2</b>
<b>3- CONTEXTUALITZACIÓ DEL CENTRE</b> .....	<b>3</b>
3.1 Característiques del centre.....	3
3.1.1 Infraestructura, recursos físics i espais.....	3
3.1.2 Les famílies.....	4
3.1.3 A.F.A (ASSOCIACIÓ DE FAMÍLIES I ALUMNES).....	5
3.1.3.1 Aquests són els objectius de l'AFA:.....	5
3.1.4 Alumnes.....	5
3.1.5 Recursos humans i òrgans de funcionament.....	6
3.2 Comissió d'atenció educativa inclusiva (CAEI).....	8
3.2.1 Normativa.....	8
3.2.2 Funcions.....	9
3.2.3 Composició.....	9
3.2.4 Periodicitat.....	10
3.3 COCOBE.....	10
<b>4- DIAGNOSI DE LA SITUACIÓ DE CONVIVÈNCIA</b> .....	<b>10</b>
4.1 Clima de convivència en el centre.....	11
<b>5- OBJECTIUS GENERALS</b> .....	<b>11</b>
<b>6- OBJECTIUS ESPECÍFICS</b> .....	<b>12</b>
<b>7- CRITERIS D'ORGANITZACIÓ I FUNCIONAMENT</b> .....	<b>13</b>
7.1 Criteris referents a l'elaboració, aprovació i aplicació del Projecte de Convivència.....	13
7.2 Criteris referits a la coordinació amb altres instruments del Centre.....	14
<b>8- NIVELLS I ÀMBITS D'ACTUACIÓ</b> .....	<b>14</b>
8.1 Valors i actituds.....	14
8.1.1 Coeducació.....	14
8.1.1.1 Actuacions àmbit centre.....	15
8.1.1.2 Actuacions àmbit aula.....	15
8.1.1.3 Actuacions àmbit entorn.....	15
8.1.2 Coeducació intercultural.....	16
8.1.2.1 Actuacions àmbit centre.....	16
8.1.2.2 Actuacions àmbit aula.....	16
8.1.2.3 Actuacions àmbit entorn.....	16
8.1.3 Educació per la pau.....	17
8.1.3.1 Actuacions àmbit centre.....	17
8.1.3.2 Actuacions àmbit aula.....	17



8.1.3.3 Actuacions àmbit entorn.....	18
8.1.4 Educació socioemocional.....	18
8.1.4.1 Actuacions àmbit centre.....	18
8.1.4.2 Actuacions àmbit aula.....	19
8.1.4.3 Actuacions àmbit entorn.....	19
8.1.5 Educar en el respecte.....	20
8.1.5.1 Actuacions àmbit centre.....	20
8.1.5.2 Actuacions àmbit aula.....	21
8.1.5.3 Actuacions àmbit entorn.....	21
8.1.6 Esforç i responsabilitat.....	21
8.1.6.1 Actuacions àmbit centre.....	22
8.1.6.2 Actuacions àmbit aula.....	22
8.1.6.3 Actuacions àmbit entorn.....	22
8.1.7 Educar en la gestió positiva dels conflictes.....	23
8.1.7.1 Actuacions àmbit centre.....	23
8.1.7.2 Actuacions àmbit aula.....	23
8.1.7.3 Actuacions àmbit entorn.....	24
8.1.8 Inclusió.....	24
8.1.8.1 Actuacions àmbit centre.....	24
8.1.8.2 Actuacions àmbit aula.....	24
8.1.8.3 Actuacions àmbit entorn.....	25
8.1.9 Mesures de prevenció, detecció i intervenció educatives.....	25
8.1.9.1 Mesures de prevenció.....	25
8.2 Resolució de conflictes.....	25
8.2.2 Conflictes greus.....	25
8.2.2.1 Actuacions àmbit centre.....	26
8.2.2.2 Actuacions àmbit aula.....	26
8.2.2.3 Actuacions àmbit entorn.....	27
8.2.3 Gestió i resolució positiva dels conflictes.....	27
8.2.3.1 Actuacions àmbit centre.....	27
8.2.3.2 Actuacions àmbit aula.....	27
8.3 Organització de centre.....	28
8.3.1 Acollida.....	28
8.3.1.1 Actuacions àmbit centre.....	29
8.3.1.2 Actuacions àmbit aula.....	29
8.3.1.3 Actuacions àmbit entorn.....	30
8.2.1 Absentisme.....	30
8.2.1.1 Actuacions àmbit centre.....	30
8.2.1.2 Actuacions àmbit aula.....	31
8.2.1.3 Actuacions àmbit entorn.....	31



8.3.2 Comunicació.....	31
8.3.2.1 Actuacions àmbit centre.....	31
8.3.2.2 Actuacions àmbit aula.....	32
8.3.2.3 Actuacions àmbit entorn.....	32
8.3.3 Estructura i gestió de recursos.....	32
8.3.3.1 Actuacions àmbit centre.....	32
8.3.3.2 Actuacions àmbit aula.....	33
8.3.3.3 Actuacions àmbit entorn.....	33
8.3.4 Norma.....	33
8.3.4.1 Actuacions àmbit centre.....	33
8.3.4.2 Actuacions àmbit aula.....	34
8.3.4.3 Actuacions àmbit entorn.....	34
8.3.5 Participació.....	34
8.3.5.1 Actuacions àmbit centre.....	34
8.3.5.2 Actuacions àmbit aula.....	35
8.3.5.3 Actuacions àmbit entorn.....	35
<b>9- ALTRES PROGRAMES ASSOCIATS AL PROJECTE DE CONVIVÈNCIA....</b>	
<b>36</b>	
9.1 El Projecte de Pastoral.....	36
9.2 Projecte lingüístic.....	36
9.3 Pla d'entorn segur.....	36
9.4 Pla d'acollida.....	36
9.5 Pla educatiu d'entorn.....	36
<b>10- ACTUACIÓ DAVANT SITUACIONS DE POSSIBLE ASSETJAMENT</b>	
<b>ESCOLAR.....</b>	<b>37</b>
10.1 Mediació i altres procediments similars.....	37
10.2 Formació del professorat.....	37
10.3 Coneixement de la dimensió de la problemàtica a l'escola.....	38
<b>11- PROTOCOLS. ESQUEMES.....</b>	<b>38</b>
11.1 Protocol d'actuació entre els departaments de treball, afers socials, i famílies i educació de prevenció, detecció, notificació, derivació i coordinació de les situacions de maltractament infantil i adolescent en l'àmbit educatiu.....	38
11.2 Protocol de prevenció d'abusos sexuals.....	39
11.3 Protocol absentisme escolar.....	40
11.4 Protocol derivació Gabinet Psicopedagògic.....	41
11.4.1 Full de seguiment tutories.....	41
<b>14- LES NORMES DE CONVIVÈNCIA A LA NOSTRA ESCOLA.....</b>	<b>41</b>
14.1 Itinerari general d'actuacions. Esquema.....	42
14.2 Ús inadequat de dispositius digitals.....	43



14.3 Plantilles dels models de faltes.....	43
14.3.1 Educació primària.....	43
14.3.2 Educació secundària.....	44
14.3.3 Notificació de conducta irregular.....	45
14.3.4 Falta. Resolució consensuada.....	46
14.3.5 Model d'expedient.....	47
<b>15- APROVACIÓ DEL PROJECTE.....</b>	<b>53</b>

## 1- INTRODUCCIÓ

Conviure significa viure plegats i en bona relació. És per aquest motiu que la millora de la convivència en l'àmbit escolar del Col·legi Santa Maria ha de ser una tasca en la qual estiguin implicats tots els membres i sectors de la comunitat educativa. Per educar en la convivència ens hem de centrar en les relacions que s'estableixen entre totes les persones que formen part de la nostra escola, incidint en els hàbits de respecte mutu, responsabilitat i participació en el dia a dia del Col·legi i del nostre entorn.

El Projecte de Convivència té com a **objectiu general capacitar a tots els alumnes i la resta de la comunitat escolar per a la convivència i la gestió positiva dels conflictes**. Per aconseguir un ensenyament de qualitat hem d'afavorir les condicions necessàries per a un bon ambient dins i fora de l'aula a través dels valors i coneixements que esdevinguin una manera de fer i de ser íntegra.

Per aconseguir els objectius que es recullen en aquest Projecte de Convivència és imprescindible la col·laboració de tots els sectors de la comunitat educativa i el desenvolupament d'activitats que afavoreixin el diàleg, l'escolta activa, la participació i la reflexió per tal de preveure, detectar i intervenir en situacions de conflicte.

El Col·legi Santa Maria és un centre inclusiu on es garanteix la igualtat, el respecte per la diversitat i on tothom hi és present, importa i és escoltat de manera singular. Cada conflicte és diferent; per aquest motiu, cadascun d'ells s'aborda d'una manera concreta, no generalitzada a través d'una sèrie d'accions i del seguiment de protocols exhaustius que permeten una organització i gestió positiva dels conflictes.

## **2- NORMATIVA**

La Llei orgànica 2/2006, de 3 de maig, d'educació, estableix a l'article 121.2 l'obligatorietat que tots els centres elaborin un Pla de convivència i l'incloguin dins el Projecte educatiu de centre.

La Llei Orgànica 8/2013, de 9 de desembre, per a la millora de la qualitat educativa, determina a l'article 124.1 que els centres inclouran a la programació general anual el seu pla de convivència i totes aquelles actuacions i activitats programades per al foment de la convivència escolar.

La Llei 12/2009, del 10 de juliol, d'educació, disposa a l'article 30 que l'aprenentatge de la convivència és un element fonamental del procés educatiu i així ho ha d'expressar el projecte educatiu de cada centre. Els centres han d'establir mesures de promoció de la convivència.

El Decret 102/2010, de 3 d'agost, d'autonomia dels centres educatius, disposa a l'article 23.2 que les normes d'organització i funcionament del centre han d'incorporar les mesures de promoció de la convivència establertes en el centre.

El Decret 279/2006, de 4 de juliol, sobre drets i deures de l'alumnat i regulació de la convivència en els centres educatius no universitaris de Catalunya, reforça el caràcter educatiu que han de tenir els processos i les accions que s'emprenquin, tant per prevenir com per corregir conductes inadequades. A l'article 6 s'estableix que a cada centre s'ha de constituir una comissió de convivència.

La Resolució ENS/585/2017, de 17 de març, per la qual s'estableix l'elaboració i la implementació del Projecte de convivència en els centres educatius dins el marc del Projecte educatiu de centre, determina que els centres educatius del Servei d'Educació de Catalunya han de tenir implementat el Projecte de convivència en el marc del seu Projecte educatiu, en un termini màxim de tres anys a partir de la data de publicació.

La finalitat d'aquestes orientacions és facilitar a la comunitat educativa l'elaboració, el desenvolupament i la implantació del Projecte de Convivència, i convidar a la reflexió, que conduirà a la definició de criteris d'organització i actuacions que garanteixin l'adquisició d'aprenentatges i la millora qualitativa de la convivència en els centres educatius.

### **3- CONTEXTUALITZACIÓ DEL CENTRE**

El col·legi Santa Maria de Blanes és un centre concertat que pertany a la Congregació Fills de la Sagrada Família, fundada a Tremp, (Lleida) l'any 1864 per Sant Josep Manyanet i Vives. Es defineix com a escola confessional catòlica que promou una formació integral, una educació en valors evangèlics, una dimensió religiosa i ètica, una dimensió familiar i on els fins de la labor pedagògica pretenen aconseguir la “cultura del cor i de l'intel·lecte”.

El centre es troba ubicat en els carrers Santa Bàrbara 1 i Salut, 24, al mig del nucli urbà de Blanes. Comprèn dos barris, per una part el barri del centre i per l'altra Mont Ferrant i carretera de Lloret. El primer és la zona comercial on la seva població és envellida i hi ha baixa natalitat; per altra banda, el segon és una zona que cada vegada va creixent amb una població jove. Malgrat tot, al voltant del centre s'ubiquen tots els serveis tant administratius, econòmics i comercials de la Vila.

#### **3.1 Característiques del centre**

##### **3.1.1 Infraestructura, recursos físics i espais**

L'escola Santa Maria comprèn dos edificis: el primer, anomenat col·loquialment “col·legi vell” i situat al carrer Santa Bàrbara, 1 on s'imparteix l'Educació Secundària Obligatòria. A nivell arquitectònic és un edifici la construcció del qual data de l'any 1864 i que durant el pas del temps ha estat remodelat però sense tocar les façanes exteriors. És un edifici de tres plantes. A part de les 12 classes per a ús docent s'hi troba un laboratori, una aula-taller per Tecnologia, una sala amb croma per gravacions i edicions en vídeo, una aula per fer suport d'anglès una aula per desdoblaments, una aula de robòtica, l'aula de música, tres magatzems de material no accessibles a l'alumnat, l'aula polivalent, 5 despatxos (direcció, direcció pedagògica, AMPA, tutories), la capella i l'habitatge de la comunitat religiosa. A més, compta amb tres patis dedicats principalment per l'esbarjo i a l'Educació Física. L'accés a l'edifici es realitza per dos llocs diferents: un, per primer i segon d'ESO i el segon per la resta de cursos.

El segon edifici o “col·legi nou” és ubicat al carrer Salut, 24, s'imparteixen les etapes d'Educació Infantil i Primària. Hi ha un edifici que data de l'any 1970 i un altre edifici annexe construït l'any 2010, el primer edifici consta de quatre plantes. A la planta baixa hi trobem la consergeria, la secretaria, la biblioteca, el despatx de direcció, despatx d'administració i tres despatxos per rebre

famílies. A la primera planta, ens trobem amb una sala d'actes per fer reunions, conferències i està preparada per fer ús de mitjans audiovisuals. També en aquesta planta hi trobem el menjador i la cuina pròpia. A la segona planta hi trobem les aules de cicle inicial, l'aula de plàstica, una aula d'escacs amb PDI, l'aula de música i psicomotricitat, una sala per professors, aules pel reforç i desdoblament, el Departament d'Orientació i una aula d'informàtica amb capacitat per 24 ordinadors i una segona aula amb ordinadors que es destina a fer robòtica pels alumnes més petits. Al passadís comptem amb una àgora per realitzar assemblees i altres activitats. A la tercera planta, podem trobar una petita aula per reforç, dues aules per desdoblament, una de les quals està dotada amb una PDI. Una aula d'educació visual i plàstica. També hi trobem tota la resta d'aules per educació primària: cicle mig i cicle superior.

L'edifici annex de nova construcció inaugurat el curs 2010-2011 consta de tres plantes. La planta baixa amb un pavelló i vestidors. A la primera planta podem trobar les aules d'educació infantil, una sala per professors i un aula polivalent. A la segona planta trobem el despatx de Pastoral i el despatx de Direcció Pedagògica, la resta de la planta està destinada a ser pati en un futur.

L'edifici compta amb dos patis utilitzats per esbarjo i per realitzar l'educació física, un gran gimnàs, un pavelló i l'espai dedicat a l'escola de música de la Banda i Cobla del Col·legi Santa Maria de Blanes, annexa al centre docent.

L'edifici està limitat per dos carrers amples i una finca amb gran espai de bosc això provoca una sensació d'amplitud. L'accés a aquest edifici es fa per dos llocs diferents: un, destinat únicament per fer l'entrada als alumnes d'Educació Infantil i l'altre per Primària. L'accés per visites es realitza per una tercera entrada.

### **3.1.2 Les famílies**

El nivell cultural de les famílies que acull el centre és mitjà. En general, els pares es preocupen força dels seus fills. Tenen gran interès perquè els seus fills rebin una educació amb valors i que rebin un tracte personalitzat.

La comunicació amb les famílies és constant a través de l'agenda i aprofitant els recursos digitals i les noves tecnologies: sms, plataforma Alexia, pàgina web i xarxes socials.

### **3.1.3 A.F.A (ASSOCIACIÓ DE FAMÍLIES I ALUMNES)**

#### 3.1.3.1 Aquests són els objectius de l'AFA:

- Ajudar a l'acció educadora de la família i col·laborar amb el col·legi perquè aquesta tasca educativa sigui el més integral possible.
- Col·laborar amb el col·legi en l'organització i finançament d'actes culturals, esportius, de lleure, religiosos, etc.
- Promoure la formació humano-cristiana de totes les famílies de l'Associació que afavoreixi el desenvolupament integral de tots els seus membres, principalment dels seus fills i alumnes de l'escola.
- Organitzar conferències, xerrades, col·loquis i reunions en les quals s'estudiï la formació i educació dels fills/es.
- Promoure la participació i la col·laboració en els òrgans col·legiats del centre segons el Reglament de Règim Interior.
- Col·laborar en les activitats educatives del centre i cooperar amb el Consell Escolar en l'elaboració de propostes per la programació de les activitats complementàries, extraescolars i de serveis amb la intenció d'afavorir la formació educativa dels alumnes.
- Fomentar les activitats de formació i actualització dels associats com a educadors de llurs fills, ja des d'una vessant cultural com de l'específica de responsabilització en l'educació familiar, etc

#### **3.1.4 Alumnes**

Els alumnes que assisteixen en el nostre centre són generalment procedents dels barris més propers de l'escola. Malgrat això, cada vegada s'incorporen en el centre alumnes procedents d'altres llocs, generalment d'altres poblacions properes.

Els darrers cursos s'ha observat un increment d'alumnat procedent d'altres nacionalitats sobretot ucraïnesos, fruit del conflicte bèl·lic, i sudamericans.

Els nois i noies del nostre Centre exerceixen la participació en el desenvolupament d'una convivència harmònica al nostre Centre a través dels següents canals:

- Participant, de manera delegada, en les reunions de delegats de curs
- Participant en el grup de voluntariat escolar
- Participació, de manera delegada en llurs representants, en el Consell Escolar de Centre
- Fent suggeriments a través de les tutories grupals o individualitzades
- Aportant tota aquella informació que sigui rellevant per a la convivència del Centre als seus tutors o professors
- Informant-se de totes les activitats del Centre mitjançant les circulars lliurades als seus fills/es i a través de l'esmentat web i de la intranet de l'Escola.
- Participant, si s'escau, en el programa de mediació escolar.

### **3.1.5 Recursos humans i òrgans de funcionament:**

La comunitat educativa és fruit de la integració harmònica de tots els estaments que intervenen en l'escola; Titularitat, equip directiu, alumnes, mestres i professors, pares d'alumnes i personal d'administració i serveis.

La configuració de l'escola com a comunitat educativa es manifesta sobretot en la comunió de criteris en el treball conjunt i en la participació corresponsable de tots els estaments en la gestió i la tasca educativa.

La institució titular és responsable d'expressar i donar continuïtat als principis que defineixen l'educació que l'escola imparteix en el seu caràcter propi, i vetlla per la cohesió de tots els qui col·laboren en la marxa del centre.

Els alumnes són els principals protagonistes del propi coneixement, intervenen activament en la vida de l'escola segons les exigències de l'edat, i hi assumeixen responsabilitats proporcionades a llur capacitat.

Els mestres i professors constitueixen un sector fonamental de la comunitat educativa i juguen un paper decisiu en la vida de l'escola. Ells orienten i ajuden els alumnes en el procés educatiu i complementen així l'acció formativa dels pares.

El personal d'administració i serveis realitza les tasques i assumeix responsabilitats molt diverses, totes al servei de la comunitat educativa i en



col·laboració amb la institució titular, la direcció del centre, els professors, els alumnes i les famílies.

Els pares i mares d'alumnes han exercit el dret a decidir l'educació que desitgen per als seus fills quan han escollit l'escola cristiana i han volgut esdevenir membres de la comunitat educativa. L'ur col·laboració activa en la tasca formativa del centre es realitza, sobretot, a través de l'associació de mares i pares.

El Consell Escolar és l'òrgan de govern representatiu de la comunitat educativa, i la seva composició garanteix que la Titularitat, la direcció, els mestres i professors, els pares d'alumnes, els alumnes i el personal d'administració i serveis tinguin ocasió de corresponsabilitzar-se de la gestió global del centre.

La institució titular de l'escola Santa Maria és la Congregació dels Fills de la Sagrada Família, Jesús, Maria i Josep. Com a tal, defineix la identitat i estil educatiu del centre i en té la responsabilitat última davant la societat, l'Administració educativa, els pares d'alumnes, el professorat i el personal d'administració i serveis. El representant oficial de la institució titular és el superior General.

El titular i la directora del centre són els responsables últims de tot el que succeeix en tots els àmbits del centre. Ostenten habitualment la representació de l'escola davant tots tipus d'instàncies civils i eclesials i davant dels sectors de la comunitat educativa. Impulsen i coordinen el procés de constitució del consell escolar i de renovar-lo. Responen de la marxa general de l'escola. Designen els òrgans unipersonals que han de formar part de l'equip directiu...

La directora del centre ho és per les tres etapes: Ed. Infantil-Primària i Ed. Secundària, és la responsable de dirigir i coordinar el conjunt de les activitats acadèmiques de les diferents etapes.

Els dos directors pedagògics o caps d'estudi són els responsables de dirigir i impulsar les activitats educatives de l'etapa respectiva (Ed. Infantil-Primària i Ed. Secundària) i de realitzar-hi les funcions que el director del centre li delegui.

L'equip directiu del centre és l'òrgan col·legiat que dóna cohesió i continuïtat a l'acció educativa que es realitza en les diferents etapes del centre i col·labora amb el titular i la directora del centre en l'organització, direcció i coordinació de l'acció educativa realitzada pels diferents equips de mestres i professors. L'equip directiu el formen: el titular, la directora, els dos directors pedagògics, la cap del Departament d'Orientació, el coordinador de pastoral i l'administrador.

El consell escolar és l'òrgan de govern col·legiat representatiu de la comunitat educativa del centre, i exerceix les seves funcions en el respecte als drets dels alumnes i llurs pares, professors, personal d'administració i serveis i institució titular.

El claustre de professors és l'òrgan de govern col·legiat format per a la totalitat del professors que imparteixen docència en el centre.

La directora del centre presideix el claustre de professors.

Els recursos humans dels que disposem queden distribuïts de la següent manera: 55 de personal docent i 24 de serveis i administració.

Els claustres de professors estan distribuïts segons la seva especialitat i capacitació professional. Mestres es subdivideixen per etapes educatives i per cicles.

Els coordinadors de cicle són els mestres –professors que col·laboren amb la directora i els cap d'estudis en l'orientació i coordinació de la tasca educativa de l'equip de mestres-professors de cicle. També hi ha coordinació amb les dues psicopedagogues del centre.

## **3.2 Comissió d'atenció educativa inclusiva (CAEI)**

### **3.2.1 Normativa**

A fi de dissenyar i fer el seguiment de les mesures i els programes que es diguin a terme per atendre la diversitat de necessitats educatives de l'alumnat, es constituirà en cada centre una comissió d'atenció a la diversitat presidida pel director/a o el /la cap d'estudis. En formaran part també el mestre d'educació especial, el mestre d'audició i llenguatge, el coordinador de la llengua, interculturalitat i cohesió social del centre, així també com els coordinadors del cicle o altre professorat que el centre cregui convenient, inclosos els tutors quan escaigui, i el professional de l'equip d'orientació d'assessorament psicopedagògic (EAP) que intervé en el centre.

El Decret 142/2007, de 26 de juny, d'ordenació dels ensenyaments de l'educació primària, preveu a l'article 18.3 que cada centre ha d'establir els principis per a l'atenció a la diversitat de l'alumnat. Aquests principis s'incorporaran al projecte educatiu de centre.

És recomanable que els centre puguin recollir aquests principis en un pla d'atenció a la diversitat, que formarà part del PEC: Aquest pla inclou totes les actuacions que es duren a terme per atendre les necessitats educatives específiques de l'alumnat. Correspon a la comissió d'atenció a la diversitat la concreció per a cada curs escolar d'aquest pla d'atenció a la diversitat de l'alumnat.

*Font: instruccions per a l'organització i funcionament dels centres educatius públics d'educació infantil i primària i d'educació especial i d'educació secundària. Curs 2015-2016. Departament d'educació. Generalitat de Catalunya.*

### **3.2.2 Funcions**

- Concertar el criteris i prioritats que el centre estableix per l'atenció a la diversitat dels alumnes.
- Organitzar i fer un seguiment dels recursos de què disposa el centre i de les mesures adoptades..
- Posar en comú les dificultats que sorgeixen a les aules en relació a la diversitat i als alumnes que troben barreres en l'aprenentatge i en la participació.
- Fer un seguiment de l'evolució dels alumnes amb necessitats especials i específiques d'aquells que tenen dificultats per aprendre.
- Proposar els plans individualitzats i planificar les actuacions i reunions necessàries pel seu desenvolupament i concreció.
- Col·laborar en la construcció d'un marc de referència comú a nivell de centre per avançar en la inclusió i en les respostes i formes de suport que s'ofereixen a l'alumnat, segons les seves diferents necessitats.

(Aquestes funcions estan desenvolupades en el PEC, a l'apartat que fa referència al departament d'orientació).

### **3.2.3 Composició**

La CAEI al nostre centre està format per:

- Equip directiu.
- Caps d'estudi: d'educació infantil i primària i de secundària.

- Psicopedagogues que tenen la funció de coordinar el CAEI.
- Un mestre o professor de cada cicle.
- Mestres i professors de suport.

#### **3.2.4 Periodicitat**

La CAEI es reunirà aproximadament un cop al mes. Setmanalment, però, s'aprofiten les reunions de cicle i coordinació per reservar un espai dedicat a l'atenció a la diversitat.

#### **3.3 COCOBE**

Aquest curs s'ha posat en marxa la figura del coordinador o coordinadora de coeducació, convivència i benestar emocional per a cada centre educatiu. La persona designada és la psicopedagoga del centre. Aquesta té com a objectiu vetllar per la convivència, la coeducació i el benestar emocional de tot l'alumnat i ser la persona referent en aquestes matèries per a l'alumnat i el professorat del centre. Entre les principals funcions, destaquen:

- Vetllar perquè el projecte educatiu del centre incorpori els vectors de benestar emocional, coeducació, ciutadania democràtica i consciència global.
- Garantir el respecte de tot l'alumnat.
- Fomentar entre la comunitat educativa l'ús de mètodes de resolució pacífica dels conflictes.
- Promoure estratègies per identificar possibles situacions de risc i impulsar les mesures d'intervenció.
- Donar a conèixer i proposar activitats formatives adreçades a la comunitat educativa sobre aquest àmbit.

### **4- DIAGNOSI DE LA SITUACIÓ DE CONVIVÈNCIA**

Per tal de conèixer la realitat sobre com és la convivència en el nostre centre escolar el curs 2021-2022 vam fer-ne una diagnosi. Aquesta ha tingut com a destinataris i protagonistes a tres grups que formen part de la comunitat educativa: els i les alumnes, les famílies (han contestat l'enquesta 113 famílies de les diferents etapes educatives) i el professorat.

Hem seleccionat una mostra dels alumnes del Col·legi, concretament s'ha passat l'enquesta a l'alumnat de 5è i 6è d'educació primària i a 3r i 4t d'ESO, atès que són els cursos on hi ha més conflictes i on més s'ha d'intervenir.

Per poder fer diagnosi del grau de satisfacció de les famílies en matèria de convivència s'ha elaborat una enquesta que s'ha respost a l'inici del curs i ha contemplat diferents apartats: actituds i valors, recursos organitzatius i gestió de conflictes, per arribar a conèixer quin és el grau de convivència que es percep al col·legi.

Les enquestes estan a disposició de l'Administració Educativa.

#### 4.1 Clima de convivència en el centre

En l'actualitat el clima de convivència en l'interior del centre és bo. Malgrat tot, aquest no és homogeni en les seves etapes, essent l'ESO on els problemes de convivència són més complexos de tractar ateses les característiques de l'adolescència. A la resta d'etapes els conflictes són esporàdics i es resolent fonamentalment amb el diàleg i mesures disciplinàries de caràcter menor.

Els conflictes de gestió més difícil els trobem, en alguna ocasió, l'exterior del centre, sobretot, a les hores de sortida dels alumnes d'ESO o emprant mitjans telemàtics fora de l'horari escolar. En aquest casos apliquem els protocols pertinents.

Els **tipus d'incidències** que podem identificar com a més comuns del centre són:

**físiques** : baralles, empentes, cancanetes, cops de pilota,...

**verbals**: insults, crits, paraulotes a classe, bromes pesades, amenaces...

**socials**: aïllament, difondre rumors, abusar dels febles, confusions,...

**escolars**: excepcionalment es dona absentisme, desmotivació dels alumnes...

### 5- OBJECTIUS GENERALS

La resposta educativa del centre és la de promoure l'actitud de participació de l'alumnat a través dels mecanismes que ofereix el NOFC, de diàleg, respecte i la comunicació per solucionar qualsevol conflicte i potenciar la millora de la convivència a través de l'adquisició d'habilitats per gestionar positivament els conflictes que sorgeixen.

- Desenvolupar una cultura democràtica basada en el respecte i la justícia dins l'àmbit escolar com a espai d'adquisició d'aprenentatges i de socialització.
- Garantir la representativitat de tots els integrants de la comunitat educativa per assegurar, així, la pluralitat de veus i la corresponsabilització.
- Aconseguir la creació d'un bon clima de centre i d'aula que afavoreixi una convivència respectuosa i sensible entre tots els sectors de la comunitat educativa.
- Impulsar l'adquisició d'una adequada competència social que permeti entendre el conflicte com un fet consubstancial a la interacció personal del grup, necessari per tant pel desenvolupament personal i social.
- Elaborar un projecte de convivència global amb la participació, la implicació i el compromís de tota la comunitat educativa.
- Potenciar l'equitat i el respecte a la diversitat de l'alumnat.
- Ajudar cada alumne/a a relacionar-se amb si mateix, amb els altres i amb el món.
- Garantir l'aplicació ferma i flexible de les normes.
- Fomentar la cultura del diàleg com a eina bàsica en la gestió del conflicte.
- Fomentar una cultura de la pau i la no-violència, juntament amb els valors que fan possible preservar i enriquir la vida de totes les persones.

## **6- OBJECTIUS ESPECÍFICS**

- Efectuar un diagnòstic precís de la realitat escolar en el terreny de la convivència i plantejar propostes d'actuació.
- Millorar les relacions entre tots els membres de la comunitat educativa, implicant-los en totes les activitats encaminades a facilitar la convivència en el centre.
- Prevenir els conflictes dins i entre els diferents sectors de la comunitat educativa.

- Fomentar la implicació de les famílies en la transmissió de valors als seus fills per tal d'afavorir la convivència de la família, del centre i de col·laborar amb els professors i tutors en la tasca educativa.
- Treballar les normes de convivència del centre i adaptar-les als diferents nivells d'edats del centre.

## **7- CRITERIS D'ORGANITZACIÓ I FUNCIONAMENT**

### **7.1 Criteris referents a l'elaboració, aprovació i aplicació del Projecte de Convivència.**

Els criteris organitzatius i de funcionament que possibiliten l'elaboració, el seguiment i l'avaluació del Projecte de Convivència són :

- El Projecte de Convivència està elaborat pel Departament d'Orientació del centre, que coordina l'elaboració i es responsabilitzarà de la redacció, d'acord amb les directrius establertes en el nostre projecte educatiu i amb les propostes realitzades pel claustre de professors , pares i mares dels alumnes. Un cop acabat es passa a la Comissió de Convivència i a l'equip directiu per la seva revisió i aprovació.
- l'Equip Directiu i Comissió de Convivència, juntament amb els responsables del departament d'Orientació, d'iniciar i aplicar els protocols quan es consideri que un alumne/a dificulta de manera greu o molt greu la convivència escolar o s'evidencia una situació d'assetjament i/o ciberassetjament
- El Projecte de Convivència serà aprovat pel Consell Escolar del centre.
- El tutor/a del alumne/a prendrà la iniciativa, coordinarà i posarà en pràctica les mesures oportunes, en el model d'actuació respecte de l'alumnat que presenta alteracions de la conducta que dificulten la convivència escolar i col·laborarà en les possibles situacions d'assetjament i intimidació amb alumnes del seu grup aula, d'acord amb el que s'exposa en aquest Projecte de Convivència.
- La directora del centre afavoreix la convivència i actua sobre els possibles conflictes d'acord amb la normativa vigent i segons els criteris fixats en aquest Projecte de Convivència.

## 7.2 Criteris referits a la coordinació amb altres instruments del Centre.

- El Projecte de Convivència forma part del Projecte Educatiu del Centre, de la programació general anual i haurà de ser coherent amb els principis que es deriven del caràcter propi del centre.
- En la Programació General Anual estan incloses les actuacions previstes en el Projecte de Convivència per cada curs acadèmic.
- Els projectes curriculars d'etapa inclouran criteris i procediments per la prevenció i promoció de la convivència, referits als diferents apartats del Projecte de Convivència. L'educació per la convivència, com part integrant de la funció docent, es desenvoluparà en totes les àrees del currículum.
- El Departament d'Orientació assessorarà al claustre de professors en l'exercici de les seves competències sobre el Projecte de Convivència. A més a més, coordina la Comissió de Convivència i la CAEI (Comissió d'Atenció Educativa Inclusiva)
- En la planificació de l'Acció Tutorial té especial rellevància l'educació en la convivència, la coeducació, l'educació intercultural, l'educació per la pau, l'educació socioemocional i el respecte. Educar en l'esforç i la responsabilitat, educar en la gestió positiva dels conflictes i en la inclusió.

## 8- NIVELLS I ÀMBITS D'ACTUACIÓ

### 8.1 Valors i actituds

Accions proactives, afavoridores de la convivència que contribueixen a crear un bon clima escolar, ajuden a fer que l'alumnat sigui competent en la relació amb si mateix, amb els altres i amb el món, i propicien l'èxit acadèmic, personal, social i laboral.

#### 8.1.1 Coeducació

La coeducació és l'acció educativa fonamentada en el reconeixement de les potencialitats i individualitats de les nenes i els nens, i de les noies i els nois, independentment del seu sexe o orientació sexual, potenciant així la igualtat real d'oportunitats. La coeducació cerca l'eliminació de tota mena de discriminació per raó de gènere o d'orientació sexual i el respecte per la diversitat de l'alumnat.

#### **8.1.1.1 Actuacions àmbit centre**

- Sensibilitzem el claustre sobre la importància d'una acció educativa que potenciï la igualtat d'oportunitats entre nois i noies.
- Incorporem la coeducació i la prevenció de la violència masclista o homòfoba als diferents documents de centre.
- Disposem d'una estructura organitzativa que afavoreix el treball de la coeducació en el centre.
- Planifiquem estratègies de prevenció de les desigualtats de gènere i relacions d'abús de poder.
- Potenciem la participació de tot l'alumnat en igualtat de condicions i d'oportunitats.
- Garantim un ús no sexista dels espais del centre.

#### **8.1.1.2 Actuacions àmbit aula**

- Desenvolupem, en el marc de l'acció tutorial, mesures, estratègies i actuacions per educar l'alumnat en el respecte i la no discriminació per raons de sexe.
- Incorporem l'enfocament coeducatiu als continguts.
- Promovem la participació i la relació de tot l'alumnat de manera igualitària i lliure d'estereotips.
- Disposem d'estratègies per implicar les famílies en la necessitat del treball en la coeducació i en la prevenció de la violència masclista.

#### **8.1.1.3 Actuacions àmbit entorn**

- Ens coordinem amb les administracions locals per dur a terme actuacions concretes per fomentar els valors de la igualtat de gènere i de les relacions igualitàries.
- Ens coordinem amb les entitats de l'entorn per promoure la coeducació.

### 8.1.2 Coeducació intercultural

L'Educació intercultural és una resposta pedagògica a l'exigència de preparar a la ciutadania perquè pugui desenvolupar-se en una societat plural i democràtica. Té com a finalitat última la igualtat en drets, deures i oportunitats de totes les persones, i el dret a la diferència en un marc de valors convivencials compartits. L'educació intercultural promou espais d'inclusió basats en la igualtat i la necessitat de compartir uns valors comuns que ajudin a viure en una mateixa comunitat. També promou l'ús de la llengua catalana en un marc plurilingüe com un element de cohesió i igualtat d'oportunitats.

#### 8.1.2.1 Actuacions àmbit centre

- Sensibilitzem el claustre sobre la importància de l'educació intercultural.
- Establím propostes d'actuacions específiques a l'alumnat per conèixer i respectar la diversitat social, cultural i ètnica, fent incidència en tot allò que ens uneix.
- Establím actuacions per promoure les relacions interpersonals i cohesionadores entre l'alumnat.

#### 8.1.2.2 Actuacions àmbit aula

- Desenvolupem, en el marc de l'acció tutorial, mesures, estratègies i actuacions per educar l'alumnat en la comprensió de la diferència i la diversitat cultural.
- Desenvolupem un currículum intercultural.
- Promoure la integració a l'aula de tot l'alumnat.

#### 8.1.2.3 Actuacions àmbit entorn

- Coneixem i participem en xarxes de centres que promouen els valors de l'educació intercultural.
- Ens coordinem amb les administracions locals per dur a terme actuacions concretes de foment de l'educació intercultural

- Ens coordinem amb les entitats de l'entorn del centre per promoure l'educació intercultural.

### **8.1.3 Educació per la pau**

L'educació per la pau té com a objectiu fomentar una cultura de pau i no-violència, juntament amb els valors que fan possible preservar i millorar la vida de totes les persones.

Si considerem la pau no només com a no-violència, no-guerra, sinó com un estat de convivència en què les persones puguin establir entre elles relacions d'harmonia, bo i formant societats lliures i equitatives, l'educació per a la pau està conformada per tots els valors, comportaments, pràctiques, actituds, sentiments i creences que acaben construint la pau, que esdevé un valor ètic social per ella mateixa.

#### **8.1.3.1 Actuacions àmbit centre**

- Sensibilitzem el claustre sobre la importància de l'educació per a la pau i els drets humans en els processos educatius.
- Recollim en els documents de centre el valor de l'educació per la pau.
- Promovem accions i estratègies per fomentar l'educació per la pau i la divulgació dels drets humans entre els membres de la comunitat escolar.
- Establim propostes d'actuació específiques per fomentar l'educació per la pau i els drets humans entre l'alumnat
- Recollim i difonem les bones pràctiques i els recursos utilitzats per promoure la cultura de la pau i els drets humans.
- Avaluem les mesures destinades a fomentar l'educació per la pau entre la comunitat escolar i ho recollim en la memòria anual del centre.

#### **8.1.3.2 Actuacions àmbit aula**

- Desenvolupem, en el marc de l'acció tutorial, mesures, estratègies i actuacions per educar en la pau i els drets humans.

- Estimulem el compromís personal de l'alumnat en els valors de l'educació per la pau.
- Incorporem continguts d'educació per la pau en el currículum de les diverses àrees.
- Utilitzem estratègies i metodologies que afavoreixen els valors convivencials.

#### **8.1.3.3 Actuacions àmbit entorn**

- Coneixem i participem en xarxes de centres que fomentin la cultura de la pau i el respecte als drets humans.
- Ens coordinem amb les administracions locals per dur a terme actuacions concretes per fomentar la cultura de la pau i el respecte als drets humans entre l'alumnat.

#### **8.1.4 Educació socioemocional**

Entenem per educació socioemocional la que permet capacitar de conèixer i reconèixer les pròpies emocions i les dels altres, i saber expressar-les, utilitzar-les i gestionar-les de manera positiva. Això permet adquirir unes adequades actituds personals que ajudaran a establir i mantenir bones relacions amb els altres i a viure en societat.

L'educació socioemocional ha de facilitar també el treball cooperatiu i la gestió positiva dels conflictes, de tal manera que es contribueixi a generar un bon clima de convivència. En aquest sentit, un ambient relacional positiu, amb vincles de confiança i suport, pot facilitar que l'aprenentatge sigui més significatiu, interessant i engrescador i, conseqüentment, l'èxit educatiu de tots els nens i les nenes.

##### **8.1.4.1 Actuacions àmbit centre**

- Sensibilitzem el claustre sobre la importància de l'educació socioemocional en els processos educatius.

- Recollim en els documents de centre la necessitat de treballar els valors de l'educació socioemocional.
- Promovem accions i estratègies per fomentar l'educació socioemocional i la comunicació entre els membres de la comunitat escolar.
- Establim propostes d'actuació específiques per fomentar els valors de l'educació socioemocional entre l'alumnat.
- Potenciem la competència comunicativa de l'alumnat.
- Formem la comunitat escolar en hàbits i estratègies que potenciïn l'educació socioemocional.
- Recollim i difonem les bones pràctiques realitzades al voltant de l'educació socioemocional.
- Avaluem les mesures destinades a fomentar l'educació socioemocional entre la comunitat escolar i ho recollim en la memòria anual del centre

#### **8.1.4.2 Actuacions àmbit aula**

- Desenvolupem, en el marc de l'acció tutorial, mesures i estratègies per educar emocionalment l'alumnat.
- Desenvolupem, en el marc de l'acció tutorial, mesures i estratègies per potenciar la competència social en l'alumnat.
- Treballem l'educació socioemocional des de les diferents matèries curriculars de manera transversal.
- Treballem la competència comunicativa des de les diferents matèries curriculars de manera transversal.
- Utilitzem metodologies que afavoreixen els valors convivencials i l'educació socioemocional.

#### **8.1.4.3 Actuacions àmbit entorn**

- Coneixem i participem en xarxes de centres que treballin els programa d'educació emocional i competència social.

- Ens coordinem amb les administracions locals per dur a terme actuacions concretes per fomentar l'educació socioemocional entre l'alumnat.
- Ens coordinem amb les entitats esportives, culturals i de lleure de l'entorn escolar per promoure la millora de la competència social i de les relacions interpersonals.

### **8.1.5 Educar en el respecte**

El respecte s'entén com l'actitud de reconeixement dels drets de les persones i la valoració de la seva identitat, opinió i manera de pensar, i constitueix el principi bàsic per viure i conviure en societat. La manca de respecte pot generar conflictes en tots els àmbits: personal, familiar, escolar, etc.

#### **8.1.5.1 Actuacions àmbit centre**

- Sensibilitzem el claustre sobre el valor del respecte com a principi bàsic per tal de garantir un bon clima de convivència en els centres educatius.
- Recollim el valor del respecte en els documents del centre.
- Promovem accions i estratègies per afavorir el valor del respecte entre els membres de la comunitat escolar.
- Promovem accions i estratègies per potenciar el respecte de l'alumnat cap al professorat.
- Promovem accions i estratègies per afavorir el valor del respecte entre i cap a l'alumnat.
- Promovem accions de respecte cap als espais físics del centre i del seu entorn.
- Formem la comunitat escolar en hàbits i estratègies que potenciïn el valor del respecte.
- Avaluem les mesures i actuacions realitzades en el centre per promoure el respecte i ho recollim en la memòria anual.

### **8.1.5.2 Actuacions àmbit aula**

- Planifiquem activitats amb l'alumnat que fomentin el respecte cap a un mateix.
- Planifiquem activitats tutorialis que facilitin el respecte entre l'alumnat.
- Treballem el respecte entre l'alumnat des de les diferents matèries curriculars de manera transversal.
- Utilitzem estratègies i metodologies que afavoreixen el respecte entre l'alumnat.
- Fomentem una actitud de respecte de l'alumnat envers el professorat i altres professionals del centre.
- Vetllem perquè l'alumnat tingui cura del material i les instal·lacions.
- Promovem accions que potenciïn el coneixement i el respecte envers l'entorn

### **8.1.5.3 Actuacions àmbit entorn**

- Participem en xarxes de centres que promouen el valor del respecte.
- Ens coordinem amb les administracions locals per dur a terme actuacions concretes per fomentar el respecte i el compromís cívic en el nostre alumnat.
- Ens coordinem amb les entitats de l'entorn per promoure el respecte.

### **8.1.6 Esforç i responsabilitat**

L'esforç és la capacitat que tenim de treballar durant un temps continuat per aconseguir uns objectius determinats. En l'àmbit escolar, l'esforç constitueix la base fonamental perquè l'alumnat obtingui un major rendiment. El valor de l'esforç els ajudarà a ampliar al màxim les capacitats que porten dins per obtenir uns millors resultats. També els permetrà vèncer i superar els obstacles en els diferents àmbits de la seva vida.

Entenem per responsabilitat la capacitat de dur a terme els compromisos adquirits i d'assumir les conseqüències dels seus actes. En l'àmbit escolar, es tractaria, doncs, d'aconseguir que l'alumnat es comprometi en el procés

d'aprenentatge, és a dir, que sabés quins són els seus deures i dur-los a terme de la forma més autònoma possible.

#### **8.1.6.1 Actuacions àmbit centre**

- Sensibilitzem el claustre sobre la importància de l'educació en els valors de l'esforç i la responsabilitat i la implicació de la comunitat escolar en els processos educatius.
- Recollim en els documents del centre el foment de l'esforç i la responsabilitat per aconseguir els objectius educatius.
- Establim propostes d'actuació específiques per fomentar el valor de l'esforç, la responsabilitat i el compromís cívic.
- Formem la comunitat escolar en hàbits i estratègies que potenciïn l'esforç i la responsabilitat.
- Avaluem les mesures destinades a fomentar els valors entre la comunitat escolar i ho recollim en la memòria anual del centre.

#### **8.1.6.2 Actuacions àmbit aula**

- Desenvolupem, en el marc de l'acció tutorial mesures, estratègies i actuacions per educar l'alumnat en l'esforç i la responsabilitat.
- Desenvolupem en el currículum de les diverses àrees continguts per treballar l'esforç i la responsabilitat.
- Utilitzem estratègies i metodologies que afavoreixin l'assumpció dels valors de l'esforç i la responsabilitat de l'alumnat.

#### **8.1.6.3 Actuacions àmbit entorn**

- Ens coordinem amb les administracions locals per dur a terme actuacions concretes de foment de l'educació en valors i el compromís cívic en el nostre alumnat.

### **8.1.7 Educar en la gestió positiva dels conflictes**

Definim el conflicte com una situació en la qual dues o més persones estan en desacord perquè els seus interessos són incompatibles o bé els perceben així.

L'educació en la gestió positiva dels conflictes té com a objectiu primordial proporcionar a l'alumnat les eines, les estratègies i les habilitats necessàries per entendre el conflicte com una oportunitat d'aprenentatge i gestionar-lo de manera constructiva per tal de transformar-lo eliminant els factors violents.

La mediació és un procés de gestió positiva de conflictes. Parteix del fet que, quan es produeix un conflicte, no es tracta de guanyar o perdre, sinó d'intentar arribar a un acord consensuat i cooperatiu entre les dues parts amb l'ajuda d'un tercer..

#### **8.1.7.1 Actuacions àmbit centre**

- Sensibilitzem el claustre en la necessitat d'educar en la gestió positiva dels conflictes.
- Incorporem l'educació en la gestió positiva dels conflictes i la cultura de mediació al Projecte educatiu i a la resta de documents del centre.
- Disposem d'activitats i projectes de centre que promouen l'educació en la gestió positiva dels conflictes.
- Avaluem el funcionament dels processos d'educar en la gestió positiva

#### **8.1.7.2 Actuacions àmbit aula**

- Desenvolupem, en el marc de l'acció tutorial, actuacions concretes per afavorir que els alumnes desenvolupin les competències per conèixer i l'educació en la gestió positiva dels conflictes.
- Desenvolupem en el currículum de les diverses àrees continguts per educar en la gestió positiva dels conflictes.
- Estimulem el compromís de l'alumnat amb l'educació en la gestió positiva dels conflictes per fomentar la prevenció a l'aula.
- Potenciem les xarxes de suport entre l'alumnat per educar la gestió positiva dels conflictes entre iguals.

- Utilitzem estratègies i metodologies d'aula que afavoreixen l'educació en la gestió positiva del conflicte
- Impulesem des de totes les àrees la gestió dels conflictes d'aula mitjançant estratègies de gestió positiva.

#### **8.1.7.3 Actuacions àmbit entorn**

- Ens coordinem amb les administracions locals per dur a terme actuacions concretes per fomentar l'educació en la gestió positiva dels conflictes i la cultura de la mediació.

#### **8.1.8 Inclusió**

L'educació inclusiva és aquella que ofereix a tots els infants i joves altes expectatives d'èxit educatiu, independentment de les seves característiques, necessitats o discapacitats, i l'oportunitat de créixer i aprendre conjuntament compartint experiències i situacions d'aprenentatge.

##### **8.1.8.1 Actuacions àmbit centre**

- Sensibilitzem el claustre sobre la necessitat de treballar per una escola inclusiva que doni resposta a la diversitat de tot l'alumnat.
- Recollim en els documents del centre els valors de l'escola inclusiva i les estratègies que facilitin la seva consecució.
- Valorem i integrem tots els membres de la comunitat.
- Disposem d'una estructura organitzativa en el centre que afavoreix l'educació inclusiva i l'atenció a la diversitat.
- Disposem de materials i recursos que facilitin l'atenció a la diversitat.
- Avaluem les mesures destinades a fomentar l'educació inclusiva entre la comunitat escolar i ho recollim en la memòria anual del centre.

##### **8.1.8.2 Actuacions àmbit aula**

- Desenvolupem, en el marc de l'acció tutorial, mesures, estratègies i actuacions per educar l'alumnat en el respecte a la diversitat i la inclusió.
- Desenvolupem un currículum inclusiu.
- Utilitzem estratègies i metodologies que afavoreixen l'educació inclusiva i l'atenció a la diversitat.

### **8.1.8.3 Actuacions àmbit entorn**

- Participem en xarxes de centres que treballen l'educació inclusiva i l'atenció a la diversitat.
- Ens coordinem amb les administracions locals per dur a terme actuacions concretes de foment de l'educació inclusiva.
- Ens coordinem amb institucions i entitats de l'entorn per promoure una educació inclusiva.

### **8.1.9 Mesures de prevenció, detecció i intervenció educatives**

#### **8.1.9.1 Mesures de prevenció**

Les accions i actuacions que el Centre posarà en marxa per educar en la convivència i en la solució de conflictes, es veuran potenciades amb:

- La cura i la preparació de les activitats docents, pastorals i extraescolars fomentant l'esforç i la responsabilitat dins dels respectius plans de actuació de cada àrea.
- L'animació de la convivència mitjançant el tracte personal entre el personal i els alumnes com entre les famílies i el centre. En aquest sentit, es procurarà donar passes cap a una personalització major sobretot en les tutories.
- La revisió i planificació del Pla d'Acció Tutorial per tal d'ajudar a l'integració dels alumnes, la bona educació i el desenvolupament del respecte en el dia a dia. Aquest Pla d'Acció Tutorial estableix activitats concretes pel desenvolupament de la bona convivència al llarg del curs.

### **8.2 Resolució de conflictes**

Parem especial atenció en la resolució de conflictes per abordar de manera efectiva les tensions inevitables del dia a dia i proposar accions i protocols per a la reconciliació entre les parts, reparar els danys i establir les bases per evitar-ne la repetició.

#### **8.2.2 Conflictes greus**

Els conflictes greus son aquelles conductes tipificades en el Decret 279/2006 i el 102/2010; i són, entre d'altres, entre d'altres: indisciplina, injúries, amenaces, agressions i vexacions personals, danys materials i patrimonials, alteració

injustificada i greu de les activitats del centre, possessió de mitjans o substàncies perjudicials per a la salut, etc. Aquestes conductes s'han de considerar especialment greus quan impliquin discriminació per raó de gènere, sexe, raça, naixença o qualsevol altra condició personal o social dels afectats.

#### 8.2.2.1 Actuacions àmbit centre

- Sensibilitzem el claustre en la necessitat d'implicar tota la comunitat educativa enfront els conflictes greus.
- Incorporarem els principis i mesures que garanteixin una bona convivència en el centre al Projecte educatiu i a la resta de documents del centre.
- Recollim en les NOFC una normativa clara i eficient referent a les faltes greument perjudicials per a la convivència en el centre.
- Desenvolupem estratègies per detectar qualsevol fet susceptible de ser considerat com a conflicte greu.
- Implementem els protocols d'àmbit convivencial elaborats pel Departament d'Ensenyament, en cas de necessitat.
- Analitzem i fem un seguiment dels casos de conflictes greus per facilitar un procés d'autoaprenentatge en el centre.
- Avaluem les mesures i actuacions realitzades en el centre per fer front als casos de conflictes greus i ho recollim en la memòria anual del centre.

#### 8.2.2.2 Actuacions àmbit aula

- Treballem amb l'alumnat la prevenció i la gestió positiva dels conflictes a l'aula.
- Detectem els conflictes greus que esdevenen a l'aula.
- Intervenim de forma ràpida i efectiva davant qualsevol conflicte greu.
- Analitzem amb els alumnes els conflictes esdevinguts a l'aula per facilitar un procés d'autoaprenentatge.
- Disposem d'estratègies concretes per implicar l'alumnat en la resolució de conflictes greus.

- Disposem d'estratègies concretes per implicar el professorat i altres professionals en la resolució de conflictes greus amb l'alumnat.
- Disposem d'estratègies concretes per implicar les famílies en la resolució dels conflictes greus amb l'alumnat.

#### 8.2.2.3 Actuacions àmbit entorn

- Impliquem les famílies en la gestió i resolució dels conflictes greus amb l'alumnat.

### **8.2.3 Gestió i resolució positiva dels conflictes**

Els conflictes lleus són un conjunt de conductes contràries a les normes de convivència del centre. Es tracta, majoritàriament, de conductes disruptives a l'aula i situacions de conflicte interpersonal.

Són considerades conductes contràries a la convivència totes les tipificades per l'article 37.1 de la Llei d'Educació, quan no siguin de caràcter greu, i també les faltes injustificades d'assistència a classe i de puntualitat.

#### 8.2.3.1 Actuacions àmbit centre

- Sensibilitzem el claustre en la necessitat i el compromís, davant els conflictes lleus, d'implementar estratègies de gestió i resolució positiva dels conflictes.
- Incorporarem la gestió positiva dels conflictes en els documents del centre.
- Recollim en les NOFC com gestionar i resoldre els conflictes de manera positiva.
- Disposem de protocols, circuits i una estructura organitzativa que faciliten la gestió i resolució dels conflictes al centre, com ara les pràctiques restauratives o la mediació.
- Avaluem el funcionament dels processos d'intervenció i resolució dels conflictes i ho recollim en la memòria anual del centre.

#### 8.2.3.2 Actuacions àmbit aula

- Treballem amb l'alumnat la prevenció dels conflictes a l'aula.
- Desenvolupem, en el marc de l'acció tutorial, actuacions concretes perquè l'alumnat gestioni els seus conflictes de manera positiva.

- Detectem els conflictes que es donen a l'aula.
- Disposem d'estratègies concretes per implicar l'alumnat en la gestió i resolució de conflictes en l'àmbit de l'aula.
- Analitzem els conflictes d'aula per tal de fomentar l'autoaprenentatge
- .Apliquem mesures restauratives per a dur a terme la resolució de conflictes entre iguals:mediació, reunions grupals restauratives, cercles restauratius...
- Potenciem les xarxes de suport entre l'alumnat de l'aula per gestionar positivament els conflictes entre iguals.
- Disposem d'estratègies concretes per implicar el professorat en la gestió i resolució de conflictes en l'àmbit de l'aula.
- Ens coordinem amb les administracions locals per detectar, analitzar i donar resposta als conflictes lleus que es donen a l'entorn dels centres educatius.

### **8.3 Organització de centre**

El Centre proporciona un marc organitzatiu que gestiona, facilita, articula i dona sentit tant a les actuacions com als processos i que potencia un clima participatiu, positiu i creatiu.

#### **8.3.1 Acollida**

L'acollida és el conjunt sistemàtic d'actituds i actuacions que el centre educatiu posa en funcionament per acompanyar els nous membres de la comunitat escolar, o els que s'incorporen després de processos d'absència, en la vida i la cultura del centre i, alhora, fer-los participants dels projectes que s'hi desenvolupen. El centre educatiu ha d'elaborar un Pla d'Acollida que defineixi els procediments a seguir durant l'arribada de nous membres de la comunitat escolar (alumnes, professorat, famílies, PAS, etc.) i ha de crear una estructura organitzativa que permeti plantejar l'acollida com un procés gradual i seqüenciat en el temps, sense quedar restringida a un primer contacte o trobada inicial.

### 8.3.1.1 Actuacions àmbit centre

- Considerem l'acollida com un factor fonamental per a la convivència en els centres i l'èxit educatiu de l'alumnat.
- Recollim la importància de l'acollida en els documents del centre.
- Preveiem una imatge acollidora del centre.
- Tenim sistematitzats els processos d'acollida per a tot l'alumnat, les seves famílies i per a la resta de la comunitat escolar (professorat, PAS, altres professionals d'intervenció puntual al centre) tant si s'hi incorporen a l'inici com un cop començat el curs.
- Establím propostes d'actuació específiques per realitzar l'acollida de l'alumnat.
- Tenim mecanismes específics per acollir l'alumnat nouvingut.
- Establím propostes d'actuació específiques per realitzar l'acollida de les noves famílies
- Establím propostes d'actuació específiques per realitzar l'acollida del professorat nou, PAS i d'altres professionals.

### 8.3.1.2 Actuacions àmbit aula

- Disposem d'estratègies concretes d'aula per facilitar l'acollida de l'alumnat.
- Preveiem actuacions per afavorir el coneixement mutu i facilitar la cohesió del grup.
- Preveiem mesures específiques per facilitar l'acollida dels alumnes nous al seu grup classe.
- Contemplem mesures d'acollida específiques per a l'alumnat que es reincorpora a l'aula després d'un període d'absència continuat (malaltia prolongada, absentisme, inassistència al centre, etc.).
- Disposem de mesures informar i acompanyar el professorat o altres professionals que intervinguin per primer cop a l'aula.

- Disposem d'estratègies concretes per facilitar l'acollida de les famílies en l'àmbit de l'aula.
- Potenciem les xarxes de suport entre iguals per facilitar l'acollida i la integració a l'aula.

### 8.3.1.3 Actuacions àmbit entorn

- Acompanyem les noves famílies en el coneixement de l'entorn.
- Ens coordinem amb les administracions locals per facilitar l'acollida dels nous membres de la comunitat escolar.
- Ens coordinem amb les entitats de l'entorn del centre per facilitar l'acollida dels nous membres de la comunitat escolar.
- Tenim en compte els recursos de l'entorn per planificar l'acollida dels nous membres de la comunitat escolar.

### **8.2.1 Absentisme**

L'absentisme és l'absència reiterada i no justificada, dins l'horari escolar, d'alumnat en edat d'escolarització obligatòria en el centre educatiu on està matriculat. El terme absentisme s'utilitza per expressar diferents situacions de ruptura escolar.

#### 8.2.1.1 Actuacions àmbit centre

- Sensibilitzem el claustre en la importància d'intervenir amb rapidesa i de forma coordinada davant situacions d'absentisme.
- Incorporem el principi general del dret i el deure a l'escolarització en el Projecte educatiu de documents del centre.
- Recollim en les NOFC una normativa clara i eficient referent a l'abordatge integral de l'absentisme.
- Disposem de mecanismes per a la prevenció de l'absentisme.
- Desenvolupem estratègies i actuacions per intervenir davant situacions d'absentisme escolar.
- Disposem d'un protocol de prevenció, detecció i intervenció sobre absentisme.
- Afavorim un procés d'autoaprenentatge en relació amb l'absentisme.

- Avaluem les mesures i actuacions realitzades en el centre per fer front als casos d'absentisme i ho recollim en la memòria anual del centre.

#### 8.2.1.2 Actuacions àmbit aula

- Treballem la prevenció de l'absentisme
- Estimulem el compromís de l'alumnat en el propi procés educatiu per afavorir la seva assistència.
- Disposem de mecanismes àgils i eficaços per a la detecció i registre de les faltes d'assistència a classe.
- Preveiem activitats d'acollida i adaptació per a l'alumnat que s'incorpora després d'un període d'absentisme.

#### 8.2.1.3 Actuacions àmbit entorn

- Ens coordinem amb les administracions locals per dur a terme actuacions concretes per combatre l'absentisme.

### **8.3.2 Comunicació**

Entenem per comunicació, en general, el fet de transmetre informació. En particular definim la comunicació humana com el procés mitjançant el qual unes persones es posen en contacte amb unes altres. La comunicació produeix –o aspira a produir- un intercanvi, una anada i tornada, una mena d'espiral que aporta més informació i més coneixement i estimula noves comunicacions.

Des d'una perspectiva organitzativa, els centres educatius han de disposar d'uns canals de comunicació que permetin a tothom, o bé accedir a la informació que necessiten en el moment que la necessiten, o bé posar-se en contacte amb les persones que tenen el coneixement.

#### 8.3.2.1 Actuacions àmbit centre

- Sensibilitzem el claustre sobre la importància dels processos comunicatius en el centre educatiu.
- Recollim en els documents de centre la política educativa del centre.

- Formem la comunitat escolar en hàbits i estratègies que potenciïn la comunicació dins del Pla de Formació de centre.
- Avaluem les mesures destinades a fomentar la comunicació i l'intercanvi d'informació entre la comunitat escolar i ho recollim en la memòria anual del centre.

#### 8.3.2.2 Actuacions àmbit aula

- Fem de l'acció tutorial del grup un espai de comunicació de l'alumnat basat en el respecte i l'assertivitat.
- Fem de l'acció tutorial individual un espai de comunicació personal basat en el respecte mutu i la confiança.
- Disposem de sistemes d'informació i comunicació digitals.

#### 8.3.2.3 Actuacions àmbit entorn

- Disposem d'espais i canals de comunicació adreçats a les famílies.
- Disposem d'espais i canals de comunicació amb les administracions locals.

### **8.3.3 Estructura i gestió de recursos**

Per tal de garantir un bon clima de centre són necessàries una estructura i una gestió de recursos que el facilitin.

Entenem per estructura de centre l'organització que afavoreix la planificació, coordinació i seguiment de les activitats previstes per a la consecució de determinats objectius. Aquesta estructura de centre ha de facilitar la participació i la presa de decisions de tota la comunicació escolar.

Entenem per gestió de recursos la implementació eficient i eficaç dels recursos humans i materials del centre educatiu orientats a assolir uns objectius determinats.

#### 8.3.3.1 Actuacions àmbit centre

- Sensibilitzem el claustre sobre la importància de l'estructura i la gestió dels recursos per al bon clima del centre.
- Recollim en els documents del centre estratègies organitzatives que afavoreixin el clima de centre.

- Potenciem espais i mecanismes de coordinació dels recursos humans.
- Avaluem la repercussió en el clima de centre de l'organització i gestió de centre i ho recollim en la memòria anual del centre.

#### 8.3.3.2 Actuacions àmbit aula

- Promovem els agrupaments heterogenis dels alumnes com un element que afavoreix la interacció i la inclusió de l'alumnat i que beneficia els processos d'ensenyament-aprenentatge i el clima escolar
- Treballem les rutines organitzatives i convencionals a l'aula.
- Fem partícip l'alumnat en la gestió i funcionament de l'aula.
- Compartim, entre els docents, estratègies d'organització.

#### 8.3.3.3 Actuacions àmbit entorn

- Impliquem les famílies en el funcionament i gestió del centre i en els projectes educatius comunitaris.
- Formem part d'alguna xarxa educativa amb l'entorn.
- Tenim un mapa de recursos de la zona educativa de l'entorn, difonem i orientem el seu ús.

#### **8.3.4 Norma**

La norma és l'instrument regulador de la convivència que té com a finalitat garantir els drets i els deures de tothom.

Les normes formalitzen el necessari clima de respecte, seguretat i cordialitat del centre. Es tradueixen en un seguit de drets i deures, compromisos i responsabilitats que regulen i faciliten la vida al centre.

Els centres educatius han d'incloure en les Normes d'Organització i Funcionament de Centre (NOFC) unes propostes compatibles i coherents amb la normativa vigent de rang superior i adaptades a l'especificat de cada centre.

#### 8.3.4.1 Actuacions àmbit centre

- Sensibilitzem el claustre sobre la importància del valor educatiu i participatiu de la norma.

- Recollim en els documents del centre la concreció de les normes de convivència.
- Avaluem les mesures destinades a fomentar el coneixement i el compliment de les normes i ho recollim en la memòria anual del centre.

#### 8.3.4.2 Actuacions àmbit aula

- Eduquem en el sentit de la norma.
- Tenim normes d'aula clares i concretes.
- Elaborar les normes d'aula amb l'alumnat.
- Donem responsabilitat a l'alumnat en el compliment de la norma.
- Valorem i revisem periòdicament les normes d'aula.

#### 8.3.4.3 Actuacions àmbit entorn

- Ens coordinem amb els diferents agents de l'entorn per donar coherència a la normativa que incideix directament en els infants i joves.

### **8.3.5 Participació**

Participar és ser i sentir-se part d'una organització en la qual es considera part activa. La participació és una manera d'unir esforços, de generar sentiment de comunitat i de crear un ambient inclusiu.

En l'àmbit educatiu participar vol dir, sobretot, ser protagonista del propi procés educatiu. La participació educativa és el camí per avançar en processos comunitaris de treball i d'aprenentatge en xarxa, orientats a l'èxit educatiu, a l'afavoriment de la convivència i a la millora de l'entorn.

#### 8.3.5.1 Actuacions àmbit centre

- Sensibilitzem el claustre sobre la importància de la participació i implicació de la comunitat escolar en els processos educatius.
- Recollim en els documents de centre els canals i les formes de participació de la comunitat escolar.

- Preveiem un calendari i espais físics i virtuals per tal de facilitar les reunions de les associacions del centre i els diversos òrgans de participació de la comunitat escolar.
- Potenciem la corresponsabilitat i la participació de tots els membres de la comunitat escolar.
- Establim propostes d'actuació específiques per fomentar la participació del professorat, PAS i professionals d'atenció educativa en el centre.
- Establim propostes d'actuació específiques per fomentar la participació de l'alumnat en el centre.
- Formem la comunitat escolar en temes de participació dins del Pla de Formació de centre.
- Recollim i difonem les bones pràctiques en participació realitzades en el centre.
- Avaluem el funcionament de la participació i ho recollim en la memòria anual del centre.

#### 8.3.5.2 Actuacions àmbit aula

- Disposem d'estratègies concretes per facilitar la participació de l'alumnat en la gestió i organització de l'aula.
- Utilitzem metodologies que fomentin la participació de l'alumnat.
- Estimulem la participació de l'alumnat en el seu propi procés educatiu com, per exemple, en el seguiment i en l'avaluació de les activitats a l'aula.

#### 8.3.5.3 Actuacions àmbit entorn

- Impliquem les famílies en els projectes educatius i les actuacions de l'entorn.
- Ens coordinem amb l'administració local per promoure la participació de tots els membres de la comunitat escolar en projectes comunitaris.
- Tenim en compte els recursos de l'entorn en la tasca educativa.

## **9- ALTRES PROGRAMES ASSOCIATS AL PROJECTE DE CONVIVÈNCIA.**

Són transversals, tant vertical com horitzontalment. Possibiliten la incorporació de diferents dimensions de la convivència a nivell curricular, però també en tota la seva planificació i estrats d'elecció educativa no formal i informal.

Entre aquests els programes associats al Projecte de Convivència hi ha:

### **[9.1 El Projecte de Pastoral](#)**

### **[9.2 Projecte lingüístic.](#)**

### **[9.3 Pla d'entorn segur](#)**

### **[9.4 Pla d'acollida](#)**

### **9.5 Pla educatiu d'entorn.**

El Pla Educatiu d'Entorn és una eina per a potenciar la col·laboració en la creació de projectes educatius d'àmbit comunitari on hi participin tots els agents educatius del territori (projectes educatius de ciutat, plans educatius d'entorn).

Projecte d'Àmbit Comunitari de convivència

En aquest espai de la XTEC es troben sistematitzades eines per a dur a terme un projecte d'àmbit comunitari de convivència. En aquest projecte els diferents agents educatius (centres, famílies, ajuntaments, entitats i associacions, etc.) diagnostiquen necessitats convivencials, defineixen objectius i concreten actuacions coordinades i complementàries.

Plans educatius d'entorn

En aquest espai de la XTEC es troba informació sobre els Plans educatius d'entorn en el marc dels quals es creen grups de treball en els que poden participar tots els agents que operen en el territori i que tenen com a finalitat, entre altres, la millora de la convivència i la cohesió social.

Cada curs, l'Ajuntament de Blanes edita un fulletó amb les ofertes del Pla Educatiu d'Entorn Municipal; de l'oferta, triem totes les propostes que ens convenen.

És especialment destacable en relació a la prevenció de l'assetjament, la col·laboració amb els cos de Mossos d'Esquadra i amb el de la Policia Municipal, que ens venen a fer formacions cada curs als diferents cursos sobre conductes violentes o els problemes de les xarxes socials.

De la mateixa manera, l'escola participa del programa Salut-Escola. Hi tenim assignada una infermera del CAP de Blanes que, quinzenalment, ve a l'escola per atendre qualsevol consulta que li adreci un/a alumne/a en particular o bé per a fer formacions amb tot el grup classe.

## **10- ACTUACIÓ DAVANT SITUACIONS DE POSSIBLE ASSETJAMENT ESCOLAR.**

Es pot consultar el Protocol d'actuació davant de situacions de possible assetjament escolar [AQUÍ](#)

### **10.1 Mediació i altres procediments similars**

El Centre contempla mesures de promoció de la convivència, i en particular mecanismes de mediació (epígraf 11 del Projecte de Convivència) per a la resolució pacífica dels conflictes i fórmules per mitjà de les quals les famílies es comprometen a cooperar de manera efectiva en l'orientació, l'estímul i, quan calgui, l'esmena de l'actitud i la conducta dels alumnes en el centre educatiu.

Es podrà oferir la mediació en la resolució de conflictes generats per conductes de l'alumnat contràries a les normes de convivència o greument perjudicials per a la convivència del centre, llevat que es donin aquestes circumstàncies:

37. a) Les injúries, ofenses, agressions físiques, amenaces, vexacions o humiliacions a altres membres de la comunitat educativa, el deteriorament intencionat de llurs pertinences i els actes que atemptin greument contra llur intimitat o llur integritat personal.

Pel que fa la mediació, no serà MAI utilitzada davant una situació d'assetjament o ciberassetjament on encara hi hagi una posició de domini i de submissió. Cal recordar que la mateixa normativa així ho assenyala a l'article 25, sobre l'Àmbit d'aplicació de la mediació del [decret 279/2006, de 4 de juliol, sobre drets i deures de l'alumnat i regulació de la convivència en els centres educatius no-universitaris de Catalunya](#) i l'article 37 de la [LLEI 12/2009, del 10 de juliol, d'educació](#) (veure apartat de normativa).

### **10.2 Formació del professorat**

Com que les situacions d'assetjament tenen una dimensió més gran a l'ESO, tot el professorat de Secundària ha realitzat una formació de dues hores específica sobre assetjament i violència a l'escola, certificada pel departament CIPDI. Aquesta formació es va portar a terme el 19 d'octubre de 2022.



El 80% del professorat d'ESO ha realitzat un curs de 30h sobre Mediació, certificat pel Departament d'Ensenyament (actual d'Educació) el curs 2011-2012.

### **10.3 Coneixement de la dimensió de la problemàtica a l'escola**

Per tal de conèixer la dimensió de l'assetjament i el ciberassetjament en el centre educatiu, partim de les dades que ens aporten unes enquestes CESC (Conductes i experiències socials a classe). Les enquestes es passen anualment a tots els cursos i, després s'analitzen les respostes i es prenen les decisions que calgui al respecte:

[https://drive.google.com/drive/folders/1rjMIhgSVar3rPmVLcPL7qzNqUsQeEe91?usp=share\\_link](https://drive.google.com/drive/folders/1rjMIhgSVar3rPmVLcPL7qzNqUsQeEe91?usp=share_link)

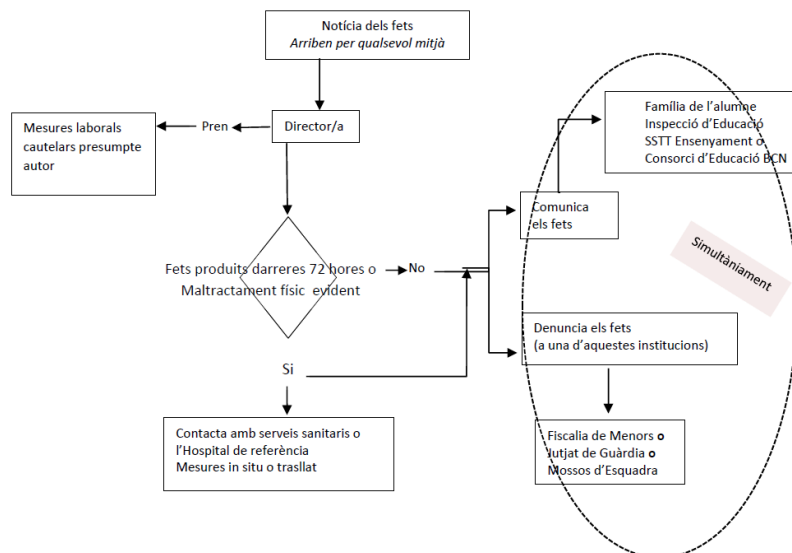
## **11- PROTOCOLS. ESQUEMES**

[11.1 Protocol d'actuació entre els departaments de treball, afers socials, i famílies i educació de prevenció, detecció, notificació, derivació i coordinació de les situacions de maltractament infantil i adolescent en l'àmbit educatiu.](#)

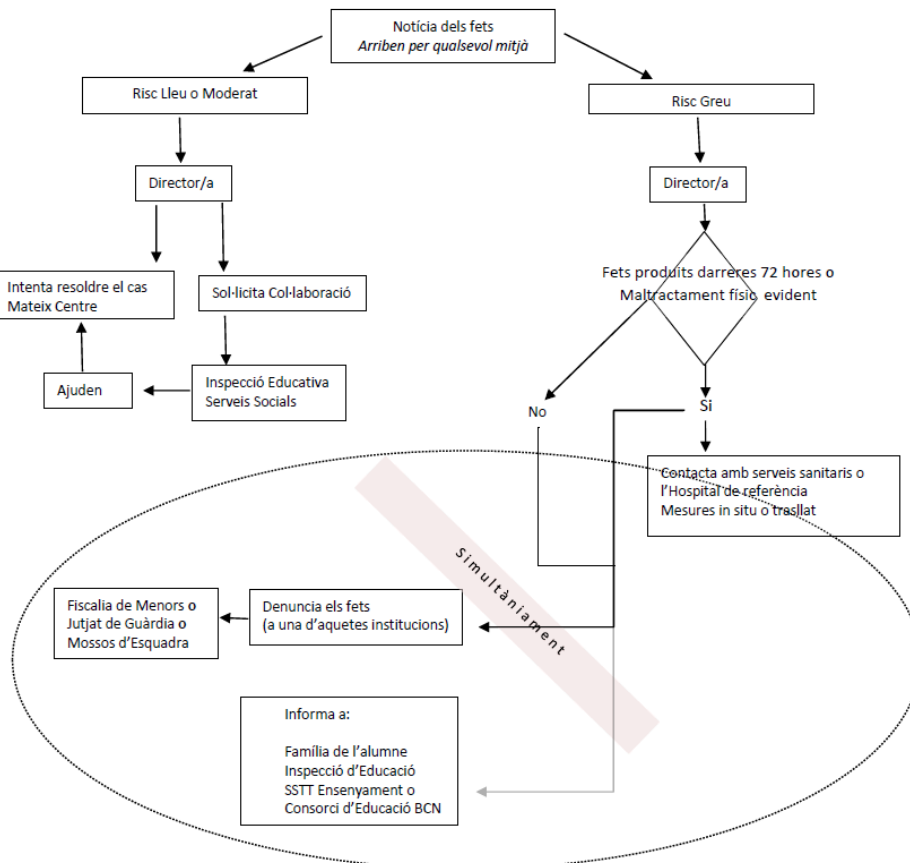
## 11.2 Protocol de prevenció d'abusos sexuals

### Protocol de prevenció d'abusos sexuals Fundació Escola Cristiana de Catalunya

(2) FETS COMESOS PER QUALSEVOL MEMBRE DE LA COMUNITAT EDUCATIVA. ACTUACIONS



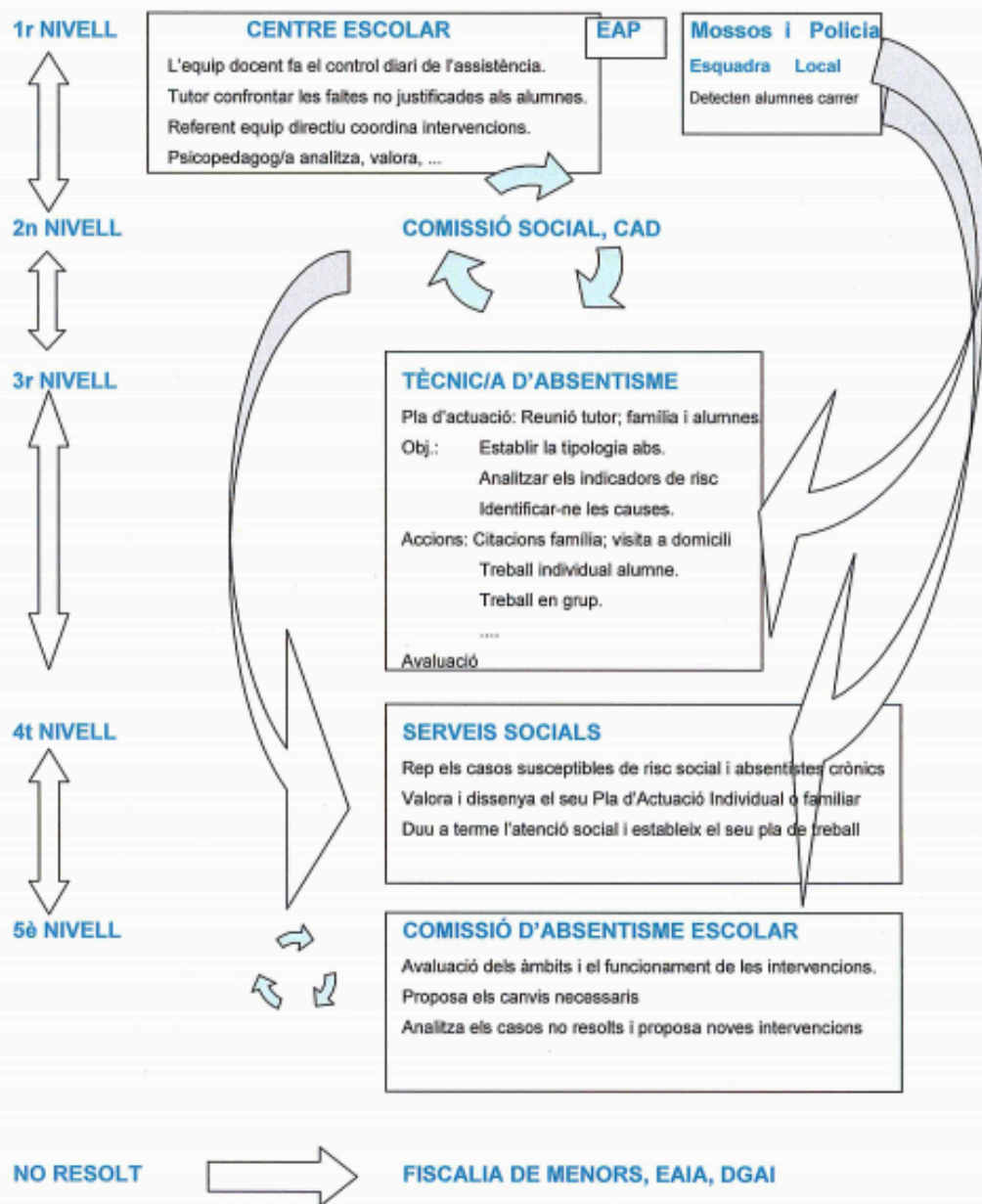
(1) DETECCIÓ D'UN CAS DE MALTRACTAMENT EN L'ÀMBIT FAMILIAR. ACTUACIONS



### 11.3 Protocol absentisme escolar



#### 6.6- Esquema d'actuació en cas d'absentisme



## **11.4 Protocol derivació Gabinet Psicopedagògic**

[https://docs.google.com/document/d/1LEPqe2LMBpmgBeSzM3yd-5ii9hWLIgiln9EWBGVTzIU/edit?usp=drive\\_link](https://docs.google.com/document/d/1LEPqe2LMBpmgBeSzM3yd-5ii9hWLIgiln9EWBGVTzIU/edit?usp=drive_link)

### **11.4.1 Full de seguiment tutories**

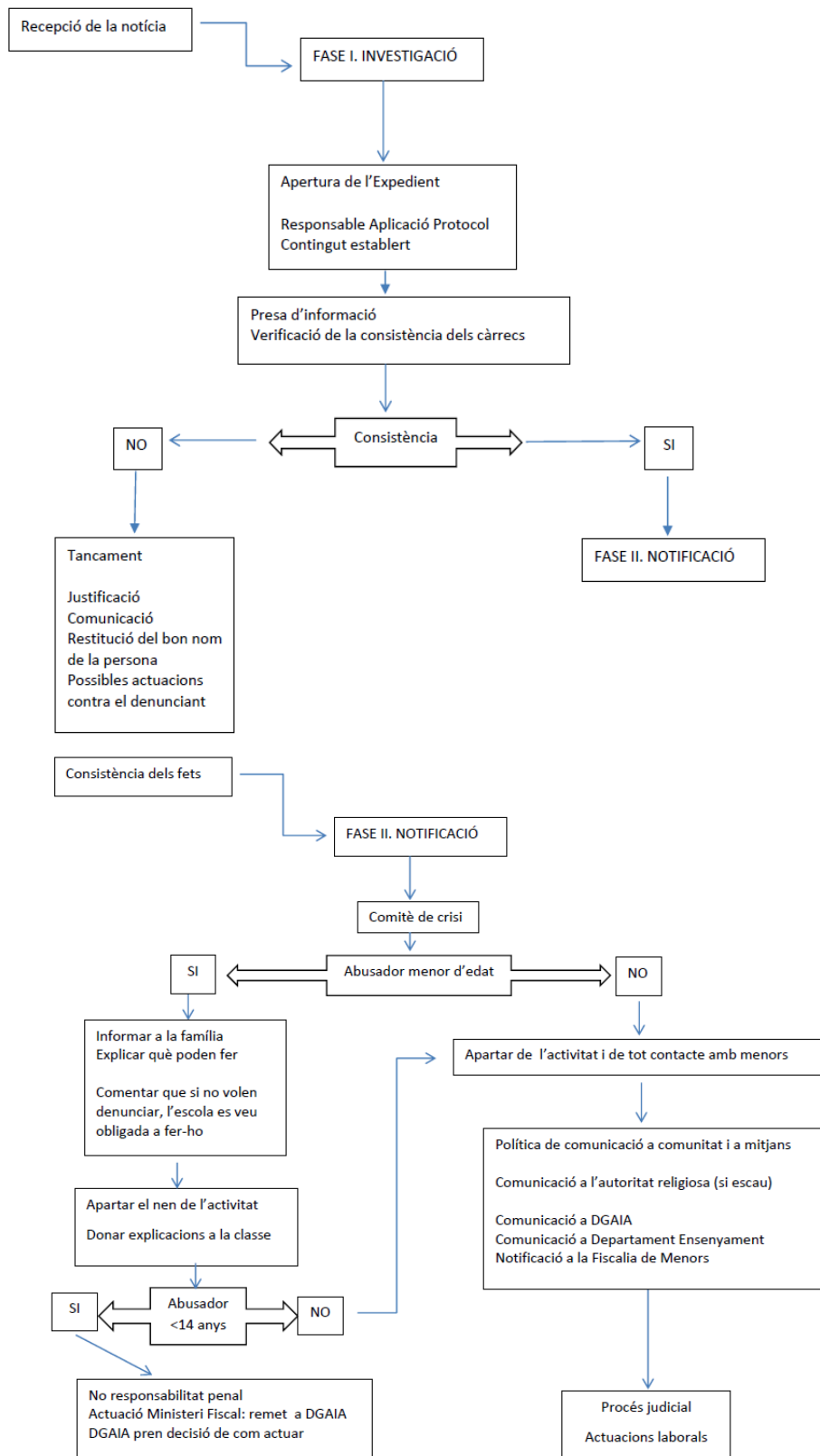
[https://drive.google.com/file/d/1R8GP8l\\_8Cw3S77pUC8Rg6lUkyX\\_SbokY/view?usp=drive\\_link](https://drive.google.com/file/d/1R8GP8l_8Cw3S77pUC8Rg6lUkyX_SbokY/view?usp=drive_link)

## **14- LES NORMES DE CONVIVÈNCIA A LA NOSTRA ESCOLA**

A continuació s'adjunta el NOFC on es pot trobar la normativa, l'organització i funcionament del centre. Per a més informació consultar la pàgina 63 (Títol 5: de la convivència al centre, Capítol 1: convivència i resolució de conflictes. Qüestions generals).

[https://drive.google.com/file/d/1BsHkYgfLdEfHtPABzP8IRMvwsmXzYgnT/view?usp=drive\\_link](https://drive.google.com/file/d/1BsHkYgfLdEfHtPABzP8IRMvwsmXzYgnT/view?usp=drive_link)

## 14.1 Itinerari general d'actuacions. Esquema



## 14.2 Ús inadequat de dispositius digitals

El Centre estableix unes pautes clares sobre l'ús de dispositius mòbils, emmarcades en una política de centre més àmplia sobre comunicació amb mitjans digitals, que vetlla per la seguretat de l'alumnat i incideix en el bon ús de les xarxes socials.

Es fa una auditoria sobre protecció de dades externa anualment a càrrec de l'empresa CIPDI.

Per a més informació consultar la pàgina 81 (*capítol 3, secció 7: altres*).

[https://drive.google.com/file/d/1BsHkYgfLdEfHtPABzP8IRMvwsmXzYgnT/view?usp=drive\\_link](https://drive.google.com/file/d/1BsHkYgfLdEfHtPABzP8IRMvwsmXzYgnT/view?usp=drive_link)

## 14.3 Plantilles dels models de faltes

### 14.3.1 Educació primària

ALUMNE/A: ..... DATA: .....

PROFESSOR/A: .....

MOTIU DE LA FALTA:

.....  
.....  
.....

Per aquest motiu.....

.....  
.....

Cal portar aquest full signat pels pares o tutors legals immediatament com a reconeixement de la falta comesa i de l'acceptació de la sanció per part de l'alumne/a.

SIGNATURES

PROFESSOR

ALUMNE/A

PARES/TUTORS LEGALS

### 14.3.2 Educació secundària

ALUMNE/A: ..... DATA: .....

PROFESSOR/A: .....

#### RESOLUCIÓ CONSENSUADA DE FALTA GREU

##### MOTIU DE LA FALTA:

- Reincidència en faltes lleus
- Acte greu d'indisciplina
- Col·laboració en la pressió psicològica o física, de forma reiterada, a un company
- Suplantació de la identitat (falsificacions de signatures, identitat digital...)
- Baralles o agressions
- Insults, amenaces o incitació a participar en actes d'indisciplina
- Actuacions perjudicials per a la salut pròpia o d'altri
- Deteriorament greu d'objectes o de les instal·lacions escolars o dels companys
- Sostracció d'objectes
- Captura, emmagatzemament, tractament o difusió de dades de caràcter personal, inclosa la imatge i la veu.

Altres: .....

##### AGREUJANTS:

- Intencionalitat o premeditació
- Discriminació per raó de naixement, raça, sexe o situació personal o social
- Danys a companys/es d'edat inferior o incorporats recentment al centre
- Acció col·lectiva o publicitat manifesta

##### ATENUANTS:

- Reconeixement espontani
- No haver comès amb anterioritat altres faltes
- Petició d'excuses de manera espontània
- Manca d'intencionalitat

Per aquest motiu

.....

Cal portar aquest full signat pels pares o tutors legals i l'alumnat immediatament com a reconeixement de la falta comesa i de l'acceptació de la sanció per part de l'alumne/a; altrament se'n derivaria la incoació d'Expedient Disciplinari (LEC, 35.2 i Decret 102/2010, 25.7)

### 14.3.3 Notificació de conducta irregular

ALUMNE/A: \_\_\_\_\_ DATA: \_\_\_\_\_

PROFESSOR/A: \_\_\_\_\_

NOTIFICACIÓ DE CONDUCTA  
IRREGULAR

MOTIU:

- Tres cops sense fer els deures, sense portar el material de treball o no tenir-lo en condicions
- Molestar contínuament als companys
- No fer cas als avisos del professor/a
- Jugar a classe o no estar mínimament atent
- Menjar a classe
- Fer malbé material de l'escola o dels companys
- Sortir de classe sense permís
- Cridar o fer sorolls molestos

Altres: \_\_\_\_\_

Cal tornar aquest resguard signat pels pares l'endemà mateix.

ALUMNE/A: \_\_\_\_\_ DATA: \_\_\_\_\_

PROFESSOR/A: \_\_\_\_\_

MOTIU:

- Tres cops sense fer els deures, sense portar el material de treball o no tenir-lo en condicions
- Molestar contínuament als companys
- No fer cas als avisos del professor/a
- Jugar a classe o no estar mínimament atent
- Menjar a classe
- Fer malbé material de l'escola o dels companys
- Sortir de classe sense permís
- Cridar o fer sorolls molestos

Altres: \_\_\_\_\_

Resguard pel professor/a

#### 14.3.4 Falta. Resolució consensuada

ALUMNE/A: ..... DATA: .....

PROFESSOR/A: .....



#### MOTIU DE LA FALTA:

- Reincidència en conductes irregulars
- No fer cas de les advertències del professorat
- Acte greu d'indisciplina
- Col·laboració en la pressió psicològica o física, de forma reiterada, a un company
- Suplantació de la identitat (falsificacions de signatures, identitat digital...)
- Baralles o agressions
- Insults, amenaces o incitació a participar en actes d'indisciplina
- Actuacions perjudicials per a la salut pròpia o d'altri
- Deteriorament greu d'objectes o de les instal·lacions escolars o dels companys
- Sostracció d'objectes
- Captura, emmagatzemament, tractament o difusió de dades de caràcter personal, inclosa la imatge i la veu.

Altres: .....

#### AGREUJANTS:

- Intencionalitat o premeditació
- Discriminació per raó de naixement, raça, sexe o situació personal o social
- Danys a companys/es d'edat inferior o incorporats recentment al centre
- Acció col·lectiva o publicitat manifesta

#### ATENUANTS:

- Reconeixement espontani
- No haver comès amb anterioritat altres faltes
- Petició d'excuses de manera espontània
- Manca d'intencionalitat

Per aquest motiu .....

Cal portar aquest full signat pels progenitors o tutors legals immediatament com a reconeixement de la falta comesa i de l'acceptació de la sanció per part de l'alumne/a i la família (Decret 102/2010, 25.7); altrament se'n derivaria la incoació d'Expedient Disciplinari.

SIGNATURA ALUMNE/A

SIGNATURA FAMÍLIA

### 14.3.5 Model d'expedient

Expedient informatiu nº .....

En ....., el dia ..... de ..... de 202.....

#### **FETS**

La direcció de ..... ha tingut coneixement dels següents fets

.....  
.....  
.....  
.....  
.....  
.....  
.....  
.....  
.....  
.....

Entenem que els fets podrien ser constitutius d'una infracció contra la normativa interna del centre i/o contra la llei .....

Per aclarir els fets i depurar responsabilitats, la direcció

#### **ACORDA**

**PRIMER.-** Obrir expedient informatiu que es tramitarà amb el número .....

**SEGON.-** Nomenar instructor del procediment a ..... per tal que reculli tota la informació disponible i elabori un informe amb el resum de la informació recollida i presentar-lo a la direcció.

Signat la Direcció

.....

Expedient informatiu nº .....

En ....., el dia ..... de ..... de .....

**DILIGÈNCIA D'ACCEPTACIÓ DE L'ENCÀRREC D'INSTRUCTOR**

D ....., DNI  
..... (afegir el càrrec que  
tingui) he estat informat de les funcions i les obligacions inherents a l'encàrrec,  
i accepto el nomenament d'instructor de l'expedient nº .....

Signat l'instructor

Expedient informatiu nº .....

En ....., el dia ..... de ..... de .....

### **DILIGÈNCIA D'INFORMACIÓ**

D ....., instructor de l'expedient informatiu nº .....

#### **ACORDA**

**PRIMER.-** Citar les persones que van presenciar els fets i emplaçar-les perquè en el termini de tres dies presentin per escrit la seva versió dels fets.

Persones que es citen:

.....  
.....  
.....

**SEGON.-** Incorporar a l'expedient les següents proves materials:

.....  
.....  
.....

**TERCER.-**

.....

**QUART.-**

.....

Notificar a ..... (nom i cognoms de l'infractor) la diligència d'obertura d'aquest expedient i citar-lo perquè en el termini de cinc dies naturals formuli les al·legacions que tingui per convenient, proposi les proves que estimi oportú i, si escau, manifesti per escrit, la seva versió dels fets

Signat l'instructor

Expedient informatiu nº .....

Persona a qui es notifica:  
..... (Afegiu-hi el  
nom de la persona a qui es notifica)

En ..... a ..... de ..... de .....

### **DILIGÈNCIA DE NOTIFICACIÓ**

FETS

.....  
.....  
.....  
.....  
.....

### **ACORD**

Vistos els fets ocorreguts el passat dia ....., l'instructor ha resolt obrir expedient informatiu per aclarir els fets i, si escau, depurar responsabilitats.

Us notifiquem que s'ha nomenat instructor el Sr. ...., única persona amb la qual us heu d'entendre a partir d'aquest moment per atendre tot el referent a aquest assumpte.

L'emplacem perquè en l'improrrogable termini de cinc dies hàbils, manifesti per escrit tot allò que convingui al vostre dret sobre els fets. Amb el resultat, prendrem una decisió que us notificarem oportunament.

Signat, l'instructor

Expedient informatiu nº .....

En ..... a ..... de ..... de .....

**DILIGÈNCIA DE CONSTÀNCIA**

D ..... instructor de l'expedient informatiu  
..... fa constar que:

**PRIMER:** He rebut escrit d'al·legacions de les persones relacionades a continuació i totes elles s'incorporen a l'expedient tal com les hem rebut.

.....  
.....  
.....  
.....

**SEGON:** He rebut

.....

Signat l'instructor

## **Adreça dels Serveis Territorials**

Senyor / senyora,

Als efectes pertinents, i també perquè que n'informeu els òrgans de representació del personal, us trasllado còpia autenticada de la resolució final del procediment disciplinari sumari que s'ha seguit al senyor o senyora [...], del centre educatiu [...], del municipi de [...], així com del document acreditatiu que la persona inculpada n'ha rebut notificació.

(Lloc i data)

(Signatura del director o directora del centre)

(Nom i cognoms del director o directora del centre)

Director o directora del centre [...] del municipi de [...]

***Aquesta comunicació i trasllat de còpia de la resolució s'ha de fer en tots els casos següents: resolució final amb sanció, resolució final amb sobreseïment; resolució de finalització per cessament en l'adscripció al centre de la persona afectada.***

## **15- APROVACIÓ DEL PROJECTE**

Aquest Projecte de Convivència s'ha presentat a la primera reunió del Consell escolar del curs 2024-2025 que n'ha donat l'aprovació.