

**PROJECTE EDUCATIU DE CENTRE**



**COL·LEGI SANTA MARIA**

**BLANES**

NOM DEL CENTRE EDUCATIU : Col·legi Santa Maria. Centre Concertat per la Generalitat de Catalunya

TITULARITAT: Fills de la Sagrada Família

CODI GENERALITAT: 17000512

ADREÇA: Santa Bàrbara, 1- Salut, 24. 17300 Blanes

TELÈFON: (+34) 972 33 00 91 / 972 33 09 62

E-M@IL: [secretaria@blanes.manyanet.org](mailto:secretaria@blanes.manyanet.org)

LLOC WEB: [www.blanes.manyanet.org](http://www.blanes.manyanet.org)

## **INDEX**

0.- Presentació

QUI SOM

1.- La nostra identitat. Visió i missió

1.1- El Col·legi Santa Maria

1.1.1- Etapes Educatives

1.2- Els nostres trets educatius

1.2.1.- Proposta educativa del Col·legi Santa Maria

1.2.2.- L'educació cristiana a la nostra escola

1.2.3.- Característiques de la pedagogia Manyanetiana

QUÈ PRETENEM

2.- Incidència del caràcter Propi del Centre

2.1.- Primera opció

2.2.- Segona opció

2.3.- Tercera opció

COM HO FEM

3.- El model organitzatiu

4.- Àrees del Projecte Educatiu de Centre

5.- Metodologia

6.- Avaluació

7.- Relació Família-Escola

8.- ULAE i Estratègia Digital de Centre

9.- Revisió i aprovació del PEC

## PRESENTACIÓ

El projecte educatiu de centre (PEC) és el document marc que recull la identitat del centre, n'explicita els objectius, n'orienta l'activitat i hi dona sentit amb la finalitat que els alumnes n'assoleixen les competències bàsiques i el màxim aprofundiment educatiu, d'acord amb el marc propiciat pel Decret 102/2010, de 3 d'agost, d'autonomia dels centres educatius.

La normativa que regula el contingut, elaboració, difusió i implicació dels diferents agents de la comunitat escolar en el PEC és la Llei orgànica 2/2006, de 3 de maig, d'educació (articles 120 i 121 ) i la Llei 12/2009, del 10 de juliol, d'educació (articles 91-95).

L'elaboració del PEC correspon a cada centre, donat que hi ha total autonomia per part de l'Administració educativa, per poder concretar, interpretar i aplicar les previsions de la normativa vigent als trets característics del centre, d'acord amb les necessitats dels alumnes i dels objectius previstos.

En els centres privats sostinguts amb fons públics, el titular del centre és el responsable d'aprovar el PEC, tot respectant el principi de participació dels diferents sectors de la comunitat educativa. En aquest cas, i per a les etapes concertades, escoltant el consell escolar amb funcions d'assessorament i consulta.

Per això, es pot dir que el PEC és un document estratègic de centre perquè reflecteix la particularitat i singularitat del mateix descrivint les prioritats que, progressivament, esdevenen objecte d'acció prioritària de la institució escolar, tenint com a referent els principis proposats en el sistema educatiu escolar català, fent les modificacions oportunes, per tal de preveure l'adequació a la normativa vigent.

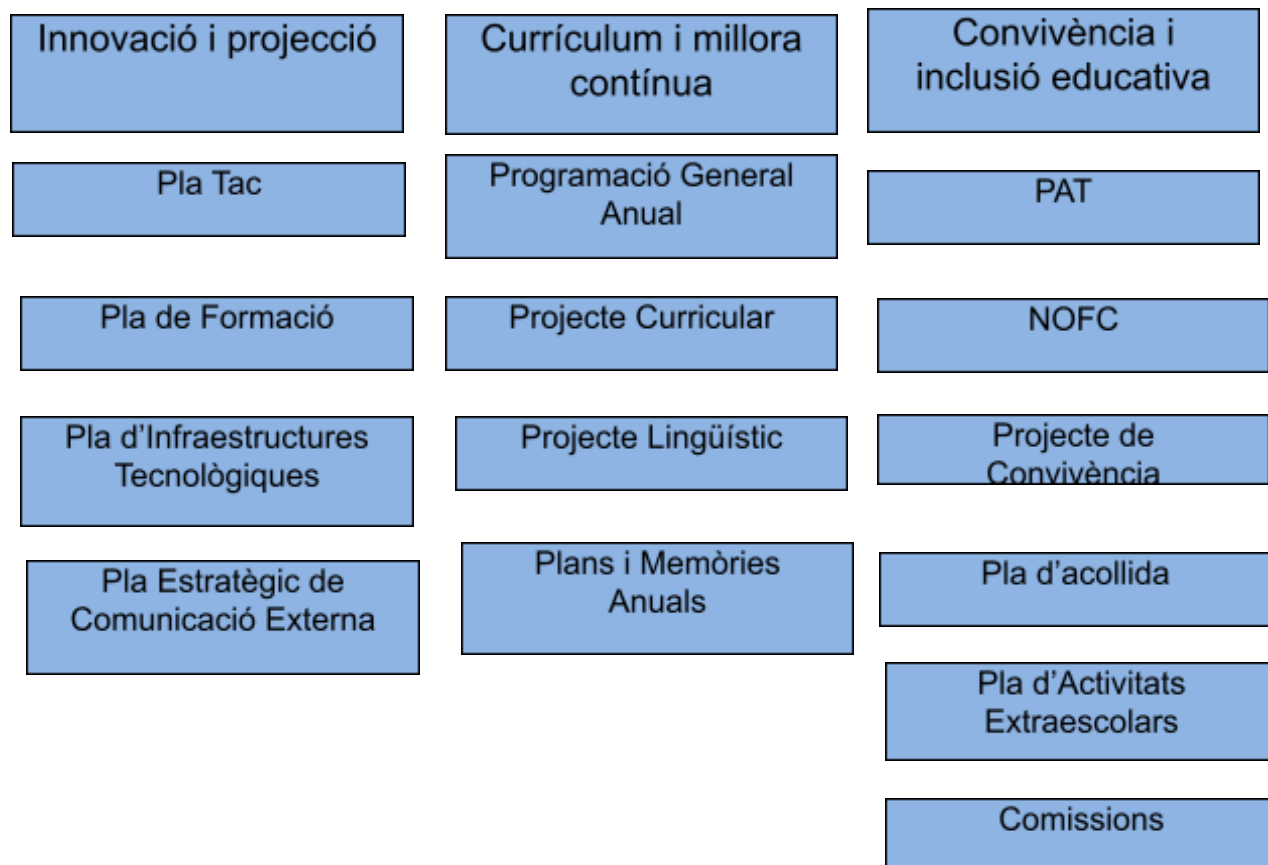
El PEC del Col·legi Santa Maria es desplega i concreta en un seguit de documents i accions que li donen contingut i en concreten la seva aplicabilitat en l'acció educativa. En aquest sentit, s'organitza l'esmentat desplegament en

tres grans àrees que es creen per donar resposta als objectius estratègics que quedaran definits posteriorment en aquest mateix document:

- Àrea de la innovació i projecció
- Àrea del currículum i millora contínua
- Àrea de convivència i inclusió educativa

## IDEARI DEL CENTRE

## PROJECTE EDUCATIU DE CENTRE



## VISIÓ I MISSIÓ

### MISSIÓ

Al col·legi Santa Maria, com a comunitat educativa de les escoles Manyanet inspirant-se en els principis del Pare Manyanet, acollim i eduquem infants, nens, nenes i joves en un clima familiar inspirat en la Família de Natzaret, amb la voluntat d'oferir una formació integral (*la cultura del cor i de la intel·ligència*) perquè, orientats pels valors evangèlics, vagin madurant com a persones actives en la transformació i millora de les famílies i de la societat.

QUI SOM i D'ON VENIM: VALORS en què ens fonamentem

**La persona.** Com a ésser únic i valuós, per la seva dignitat, originalitat i capacitat de ser amb els altres i de transformar les realitats on viu.

**La família.** Com a imatge o icona del clima relacional que volem i procurem en els nostres centres: acollida, senzillesa, afabilitat. A la família se t'estima per qui ets, no tant pel que fas. A les nostres escoles apreciem cada alumne i l'impulsem i l'acompanyem cap al que pot arribar a ser (com en les famílies cada alumne és conegut i valorat pel seu propi nom). Per això també promovem les iniciatives necessàries per fomentar la coherència educativa entre les famílies i l'escola.

**L'Evangelí.** Com a referència de vida, d'estil educatiu, com a origen i horitzó dels valors dels nostres projectes educatius. Que comprèn des de la interioritat i l'espiritualitat fins al compromís i la vida de servei a la comunitat humana.

**Les comunitats educatives (escoles)** Com a lloc de trobada entre educadors (pares i docents) i els alumnes que s'eduquen, i que són els protagonistes del seu procés formatiu. Les comunitats liderades pels directius i integrades pel professorat, atent, implicat i investigador estan al servei de l'aprenentatge. El model de relacions entre educadors i educands ve a constituir com una segona paternitat, *la paternitat de la cultura i formació de l'esperit*. (Pare Manyanet)

## VISIÓ

La comunitat educativa del col·legi Santa Maria volem ser reconeguda per la qualitat humana de les persones, de la formació i de les relacions que establim en el si de la nostra comunitat educativa.

Volem convertir-nos en referent dins la nostra societat, com a comunitat d'aprenentatge innovadora que propicia la mirada interior i la sensibilitat cap als altres, l'esforç i l'aprenentatge actiu, crític i creatiu per potenciar persones conscients, autònomes i competents que puguin conduir la seva pròpia vida i comprometre's per en la generació d'unes relacions més humanes i un món millor.

El Col·legi Santa Maria és una escola cristiana i té la finalitat de promoure el ple desenvolupament de la personalitat dels alumnes; és a dir, la seva educació integral d'acord a la pedagogia manyanetiana explicitada en el seu Caràcter Propi, adaptada al món, la societat i la normativa educativa legalment vigent. Fonamenta el seu ésser en l'Evangelí de la Bona Nova que Jesús va proposar.

Les nostres escoles són obertes, compromeses, innovadores i creatives, on la persona, l'alumne i la seva família és el més important. On els valors familiars de l'Evangelí inspiren la seva acció educativa, convençuts que és a la família i amb la família on l'educació de la persona es desenvolupa plenament.

Organitzades seguint el Reglament de Règim Intern i les Normes d'Organització i Funcionament propis ofereixen, s'adapten i renoven la seva peculiar proposta educativa a la realitat personal, familiar i social de les famílies, nens i joves de Blanes.

El seu Projecte Educatiu, que seguidament sintetitzarem, té com a base els documents anteriorment esmentats.

## **1.- EL COL·LEGI SANTA MARIA DE BLANES**

La història del Col·legi com centre educatiu cristià-catòlic començà quan el Pare Josep Manyanet i Vives, convidat pel Sr. Joan Furquet, president de la "Sociedad Blandense para la Educación" va venir a Blanes el 1896. El Sr. Joan Furquet li va oferir l'escola que des de l'any 1864 havia creat un grup de famílies blanenques amb el nom de COLEGIO BLANDENSE.

Després de diferents gestions, van arribar a un acord i al setembre de 1896 els Religiosos Fills de la Sagrada Família es feien càrrec de l'educació a l'escola.

Aquesta passà a anomenar-se COL·LEGI SANTA MARIA DE BLANES. El Pare Manyanet, amb l'acord del Mn. Ramon Vall-llobera i la Sociedad, posava l'escola sota la protecció de la Mare de Déu, prenent el nom de la Parròquia. L'educació de les seves escoles havia de ser cristiana catòlica i on els nens i nenes més desfavorits havien de ser els predilectes.



Els pares de Blanes aviat van confiar l'educació dels seus fills als religiosos del Pare Manyanet.

Durant els anys 1936-1939, el col·legi va tancar a causa de la Guerra Civil. Novament gent de Blanes va voler que "Els Padres" tornessin. A l'inici del curs 1957/58 el P. Gudiol es feia càrrec de la direcció del Col·legi Santa Maria sota el guiatge pedagògic dels Fills de la Sagrada Família. En el 1970, amb motiu de la reforma educativa, es va construir l'edifici nou. Posteriorment, van venir noves reformes educatives i amb elles noves remodelacions dels edificis. Molts religiosos, professors /res, pares i mares, han fet i fan possible "el col·legi dels Padres" i gràcies a tots ells continuem la tasca amb l'estil educatiu que el Pare Josep Manyanet, avui Sant, ens va llegar.

### **1.1.- ETAPES EDUCATIVES DEL COL·LEGI SANTA MARIA**

El Centre acull les etapes educatives d'Educació Infantil (3-6 anys), Educació Primària (6-12 anys) i Educació Secundària Obligatòria (12-16 anys) seguint els criteris educatius, organitzatius i curriculars establerts per la LOE i la LOMCE desenvolupades des de l'empremta del caràcter propi manyanetià.

#### EDUCACIÓ INFANTIL

Fruit de la reflexió en equip i de la formació rebuda, des de fa uns anys, al Col·legi Santa Maria treballem en l'aplicació de programes propis que enriqueixen la nostra oferta educativa. Són metodologies didàctiques innovadores que s'apliquen des de l'Educació Infantil perquè els nens i nenes comencin a adquirir els instruments necessaris que afavoriran el seu aprenentatge.

A la nostra escola també fa temps que busquem l'excel·lència intel·lectual, física i social dels nostres alumnes per això apliquem diferents estratègies per afavorir una atenció més individualitzada. L'estimulació primerenca basada en sis programes (lingüístic, matemàtic, enciclopèdic, musical, motor i social), les

intel·ligències múltiples, l'aprenentatge cooperatiu i les zones i racons de treball ens ajuden en aquesta tasca.

---

## EDUCACIÓ PRIMÀRIA

Al Col·legi Santa Maria pensem que l'Educació Primària ha de tenir un sentit global i ha de donar continuïtat a les etapes educatives anteriors i posteriors. Així, apliquem uns criteris de flexibilitat que permeten l'adaptació dels currículums a les característiques culturals i socials del nostre entorn.

Un dels nostres objectius és afavorir conductes integradores, fent de l'escola un entorn ric en relacions personals i fomentant l'esperit crític de l'alumnat. Per a nosaltres és fonamental oferir als nens i nenes una educació integral, basada en valors.

La nostra metodologia es basa en el procés d'ensenyament i aprenentatge a partir de les intel·ligències múltiples. Aquesta ofereix als alumnes les eines necessàries per aprendre, tot desenvolupant les pròpies capacitats i competències i per connectar els seus interessos amb els continguts curriculars. El professorat acompanya, tutoritza i guia tot el procés deixant el paper central a l'alumnat per aconseguir que l'autonomia personal i els coneixements adquirits augmentin la capacitat de resolució de problemes i la presa de decisions.

Els criteris metodològics i l'ús d'innovadors programes específics (de lectura, acció tutorial, foment de les llengües, ús de les noves tecnologies informàtiques i de comunicació, treball cooperatiu, etc.) constitueixen uns elements que donen una gran coherència al conjunt d'activitats docents. A més, també tenim cura de l'educació extraescolar amb un conjunt d'activitats esportives, culturals, de convivència i de lleure.

## EDUCACIÓ SECUNDÀRIA

En l'etapa de 12 a 16 anys la nostra escola treballa activament en l'educació dels alumnes perquè adquireixin tots els coneixements i capacitats personals,

socials i intel·lectuals pensant en el seu futur més immediat. També els formem perquè puguin ocupar, com a ciutadans, un lloc actiu en la societat.

La sensibilitat envers la innovació que caracteritza les nostres escoles prepara els nois i noies per adaptar-se a una societat que evoluciona i canvia constantment. Per això posem a disposició de l'alumnat els mitjans tecnològics i els equipaments necessaris per aconseguir-ho i afavorim una educació integral en aquesta etapa de quatre cursos.

La voluntat de servei de la nostra escola és essencial en un moment en què els nois i noies han de prendre diferents opcions i seguir diferents camins. És una etapa decisiva, on pren molta importància la col·laboració del professorat, per ajudar en les decisions de futur a l'alumnat i a les seves famílies. Una voluntat que es materialitza principalment en els últims cursos en una acció tutorial personalitzada i orientadora.

## **1.2.- ELS NOSTRES TRETOS EDUCATIUS**

Caràcter propi del centre

La Constitució i les altres lleis estatals i autonòmiques reconeixen el dret de tothom a l'educació i a la llibertat d'ensenyament. És en aquest marc de llibertat i pluralitat d'oferta educativa dins el sistema d'ensenyament de Catalunya que la nostra escola situa el seu Projecte educatiu i fa la seva oferta educativa.

És en aquest sentit que la nostra escola fa una proposta a la societat del seu Caràcter Propi.

### **1.2.1 Proposta educativa del Col·legi Santa Maria**

El pluralisme de la nostra societat es tradueix en una diversitat d'escoles, algunes de les quals han estat creades pels poders públics i altres són fruit de la lliure iniciativa dels ciutadans.

La nostra escola és d'aquestes; és un oferiment de la Congregació dels Fills de la Sagrada Família, institució eclesial formada per religiosos-sacerdots i concebuda com una família al servei de les famílies, principalment per mitjà de

l'educació i instrucció catòlica dels infants i dels joves, que segueix i proposa el model de la Sagrada Família de Natzaret.

El col·legi Santa Maria Manyanet-Blanes promou la formació integral dels alumnes d'acord amb una concepció integral de l'home, de la vida i del món. És, al mateix temps, una llar i una escola, per tal que els alumnes, talment com Jesús a Natzaret, assoleixin un creixement integral i harmònic, i es preparin a participar activament en la transformació i millorament de la família i de la societat. Per això:

- Promou un ambient, que anomenem natzareno-familiar i fa de la nostra escola una veritable prolongació de la llar, on l'alumne és conegut i cridat pel propi nom i els educadors són pares abans que mestres;
- És un centre on la cultura del cor i de l'intel·lecte dels alumnes constitueix la base de tota la labor pedagògica, tot utilitzant els avenços tecnològics al servei de l'educació;
- Presentem l'Evangelí com una opció de vida i compromís, fent referència en la formació religiosa i catequètica a l'estil de vida i als valors de Jesús, Maria i Josep a Natzaret;
- Oferim una experiència familiar el més rica possible, gràcies a l'acceptació i respecte mutus, a les relacions personals basades en la confiança i el diàleg, i l'ambient de corresponsabilitat, alegria i harmonia entre tots;
- Està oberta a totes les famílies, especialment a les més necessitades i, per tant, s'acull al finançament públic d'acord amb les lleis, a fi de garantir la gratuïtat de l'educació;
- Fa realitat la participació corresponsable dels diversos estaments de la Comunitat Educativa en un clima de veritable família;
- S'insereix en la realitat sociocultural de l'entorn com a centres d'animació i serveis culturals, i com a expressió de la seva identitat cristiana i de la seva vocació evangelitzadora.

### 1.2.2. L'educació cristiana a la nostra escola.

A la nostra escola procurem afavorir el creixement i la maduració dels alumnes en totes les seves dimensions. Amb aquest objectiu,

- Els ajudem a descobrir i potenciar les seves possibilitats físiques, intel·lectuals i afectives;
- Eduquem la seva dimensió social i promovem la seva inserció en la comunitat mitjançant la vida familiar, l'experiència del grup i aquelles formes de conducta pròpies d'un home i d'un cristià;
- Fomentem el desenvolupament de la dimensió ètica i transcendent de la persona.

L'educació cristiana que promovem vol tenir sempre el caràcter d'un oferiment respectuós envers la llibertat de tots els alumnes, dels professors i de les famílies, els quals han de respectar igualment el Caràcter Propi del centre. Amb aquests criteris,

- Ensenyem la religió catòlica i pretenem la formació d'uns alumnes conscients i responsables, a través d'un plantejament fonamentat i crític del fet religiós;
- Afavorim la coherència entre la fe i el conjunt de sabers, valors i actituds dels creients, de manera que desemboqui en la síntesi entre la fe i la vida, i en la seva participació activa en la comunitat eclesial;
- Eduquem en l'amor i per a l'amor com a valor suprem i fonamental del matrimoni i de la família;
- Considerem que la llibertat, la justícia, la solidaritat i la pau, són valors que enriqueixen l'acció educativa i el seu cultiu és especialment urgent en la nostra societat;
- Orientem i acompanyem els joves, àdhuc més enllà de l'aula, en el descobriment i acompliment d'un projecte de vida realista i orientat vers els altres, en particular en allò que es refereix a la vida afectiva i sexual, l'activitat professional, l'opció socio-política, el sentit últim i global de l'existència, i també en una preparació remota al matrimoni bo i apreciament de la seva dignitat i la seva vocació i missió.

Educació en valors des de la perspectiva evangèlica.

La nostra proposta educativa inclou una referència explícita a alguns **valors** que informen tota una concepció de la persona i de la família, i l'ajuden a donar una interpretació del món coherent amb la fe.

En concret:

- Actitud **d'acolliment** entre educadors, alumnes i famílies.
- **Atenció preferent** a tots aquells alumnes, famílies i sectors socials que són objecte de qualsevol tipus de marginació.
- **Gratitud i alegria**, sense deixar-nos abatre per les dificultats de la vida.
- **Creativitat i esperit de renovació**, fugint de la rutina, la indiferència i el conformisme.
- **Vocació educadora i amor al treball**, amb tot el que comporten de lliurament personal i de servei als altres.
- **Participació il·lusionada** en la tasca educativa, fent real i visible la corresponsabilitat i la comunió entre tots els qui convivim a l'escola.
- **Consciència del compromís** en la construcció d'un món més humà amb paciència i constància.

### 1.2.3 Característiques de la pedagogia Manyanetiana

La pedagogia natzareno-familiar del Pare Manyanet orienta la nostra acció educativa, que suposa:

- Un clima familiar que anima tot l'àmbit escolar, configurat com a element clau de la "cultura del centre";
- Una relació educativa personal amb l'alumne, que té l'origen en la coneixença, l'acceptació i el respecte de la seva singularitat i que es basa en el tracte familiar, la confiança i el diàleg;

- L'emulació, que significa superació d'un mateix i estímul davant les pròpies limitacions;
- La previsió, per la qual tot coneixent el cor del jove i les necessitats i reptes del nostre temps, desenvolupem actituds que permetin de superar els riscos i els perills i ajudem els joves a aprofitar la seva joventut i a viure amb plenitud les seves aspiracions;
- L'esperit d'observació, de crítica i d'autocrítica;
- L'amor a l'esforç, al sentit del deure, al treball en equip i a la disciplina personal;
- La presència-convivència dels educadors amb els alumnes i els pares, bo i fent-se presents en llur vida, encoratjant llurs iniciatives i aportant elements de maduració continuada.

La Comunitat Educativa de la nostra escola

Aquest model d'educació cristiana exigeix que l'escola sigui una autèntica Comunitat Educativa. El conjunt d'estaments i persones que la formem ens integrem harmònicament, a través d'una acció educativa coherent:

- La **Institució Titular**, és a dir, la Congregació de Fills de la Sagrada Família, és responsable de la definició i continuïtat dels principis i dels criteris d'actuació que garanteixen la qualitat de l'educació cristiana que volem impartir;
- Els **pares i les mares**, com a principals responsables de l'educació dels fills, participen activament en la vida de l'escola fomentant el seu caràcter propi i donant-li suport, col·laborant en les diverses activitats que organitza l'AMPA i, sobretot, mantenint un seguiment constant i una bona entesa amb els àmbits propis de l'acció educativa de l'escola, com són l'acció tutorial i les reunions de pares;
- Els **alumnes** són els primers protagonistes de la formació; intervenen activament en la vida de l'escola i hi assumeixen responsabilitats proporcionades a la seva edat;

- Els **professors** juguen un paper decisiu en l'escola, ja que estan directament implicats en la preparació, la realització i l'avaluació del Projecte Educatiu;
- El **personal d'administració i serveis** presta una col·laboració valuosa acomplint les funcions necessàries per a la bona marxa del centre.

La relació constant entre pares, tutors, professors i direcció de l'escola dóna fecunditat i coherència a l'acció educativa, i contribueix a assolir un bon nivell en la formació integral dels alumnes.

A través de l'**avaluació** contínua, verifiquem el nivell de qualitat de l'acció educativa de l'escola i la seva adequació als interessos i necessitats de les famílies i dels alumnes.

La pedagogia del Pare Manyanet afavoreix el creixement de la **dimensió social de l'alumne** com un aspecte bàsic del seu creixement integral, tot ajudant-lo a inserir-se en la comunitat a través de la vida familiar, l'experiència de grup i aquelles formes de conducta que recomana l'educació.

Amb això pretén:

- Aprofundir en l'estudi de la realitat social, de les seves interaccions i de les seves opcions ideològiques, especialment en el camp de la família.
- Orientar els alumnes en la lectura serena, objectiva i crítica d'aquesta mateixa realitat i dels mitjans de comunicació socials.
- Col·laborar activament en el canvi social necessari, a fi d'aconseguir una distribució més justa dels béns en el món.
- Afavorir la integració social dels grups més desfavorits.
- Treballar a favor del respecte i la promoció dels drets fonamentals de la persona i de la família.
- Educar pel respecte del medi ambient des d'una perspectiva ecològica cristiana.



- Argumentar la democràcia com el millor dels sistemes polítics possibles per afavorir la igualtat i la justícia.
- Responsabilitzar l'alumne com a ciutadà i membre actiu de la societat a la qual pertany amb el compromís de treballar per una societat millor.
- Saber-se subjecte de drets però també de deures.

## **2.- INCIDÈNCIA DEL CARÀCTER PROPI DEL CENTRE**

El Projecte educatiu del Col·legi Santa Maria es fonamenta en aquests principis d'aprenentatge:

- a.- L'alumnat és el centre de l'aprenentatge.
- b.- L'aprenentatge és de naturalesa social.
- c.- Les emocions són part integral de l'aprenentatge.
- d.- L'aprenentatge ha de tenir en compte les diferències individuals.
- e.- L'esforç de tot l'alumnat és clau per a l'aprenentatge.
- f.- L'avaluació continuada afavoreix l'aprenentatge.
- g.- Aprendre és construir connexions horitzontals.

Amb la finalitat d'actualitzar el nostre Projecte Educatiu, hem destacat les següents opcions preferents que hi estan íntimament relacionades per a fer-ne les prioritats durant el següent trienni (3 cursos escolars):

## **2.1 Primera opció:**

**La tasca educativa requereix l'aportació coordinada de tota la comunitat educativa i, per tant, ningú no pot realitzar-la eficaçment si s'aïlla dels altres i renuncia a l'enriquiment que es deriva del treball compartit.**

### **Principis orientadors:**

- A. La tasca educativa no és un fet individual. Estem convençuts que el treball en equip és la millor via per arribar a fer la nostra acció educativa més coherent.**

### **Actituds i compromisos:**

- Afavorir un clima d'obertura i participació.
- Respectar l'opinió dels altres.
- Analitzar les circumstàncies escolars i de grup que dificulten el treball en equip i preveure el que cal fer per evitar-ho.

### **Conseqüències pràctiques:**

- Les sessions de treball seran coordinades degudament i seguint les dinàmiques de grup que més afavoreixen la participació de tothom.

- Es farà un calendari de reunions prioritzant les de Cicle.
- Els departaments donaran pautes per a la programació vertical.
- L'equip psicopedagògic donarà suport a la tasca del mestre.
- L'Equip Directiu preveurà l'estudi de les circumstàncies que dificulten el treball en grup i la proposta de mesures que ajudin a millorar la situació actual.

**B. Creiem que la coordinació és un element imprescindible en tot treball en equip.**

**Actituds i compromisos:**

- Assumir com a pròpies les decisions preses en equip.
- Conèixer el treball que es fa en els altres cicles.
- Compartir amb els altres professors les experiències i les metodologies que donen resultats positius.

**Conseqüències pràctiques:**

- Es fixaran reunions, a principi i final de curs, que assegurin la coordinació entre, nivell, cicle i etapa.
- Es programarà, al llarg del curs, reunions de nivell, cicle i etapa per tal de garantir la coordinació del treball.

**C. Considerem necessària, per a la formació dels alumnes, la coresponsabilitat, col·laboració i respecte entre família i escola.**

**Actituds i compromisos:**

- Procurar que els pares participin en l'acció escolar, en el nivell i aspectes que els corresponguin.
- Afavorir la relació amb la Junta Directiva de l'AMPA per tal de coordinar les activitats organitzades per uns i altres.

**Conseqüències pràctiques:**

- Informarem als pares sobre el desenvolupament del seu fill i els demanarem el recolzament necessari.
- S'establiran canals de comunicació àgils entre família i escola.
- La participació dels pares i mares a la vida escolar mitjançant trobades periòdiques generals i personalitzades.

**D. Els alumnes han de comprendre el valor de l'aprenentatge cooperatiu.**

**Actituds i compromisos:**

- Engrescar els alumnes i fer-los descobrir les possibilitats del treball en equip.
- Afavorir la participació dels alumnes en els àmbits adients.

**Conseqüències pràctiques:**

- Programarem feines de treball cooperatiu perquè els alumnes aprenguin a treballar amb els altres companys, tot compartint i respectant les seves diferents maneres de ser.
- Els conscienciarèiem que l'èxit o el fracàs és fruit del treball de tots.
- Els professors incidirem en l'aprenentatge cooperatiu.
- Els tutors i la resta del professorat vetllarem perquè la participació dels alumnes sigui efectiva.

**E. Considerem que en el treball en equip cadascú hi té una funció i cal assumir-la com a compromís personal.**

**Actituds i compromisos:**

- Respectar la funció de cadascú dins del grup i facilitar-li la tasca.

**Conseqüències pràctiques:**

- Caldrà conèixer el Reglament de Règim Interior pel que fa a les funcions de cadascú.

- S'assegurarà la informació necessària entre els diferents estaments de la Comunitat Educativa.

**F. Creiem que l'acció tutorial ha de ser fruit del treball coordinat entre el tutor, professors, equip psicopedagògic, pares i alumnes.**

**Actituds i compromisos:**

- Donar el protagonisme als alumnes com a col·lectiu i individualment; escoltar i valorar les seves opinions.
- Assumir que l'acció tutorial no correspon només al tutor sinó al conjunt del professorat.
- Valorar l'acció tutorial com a aspecte fonamental de la tasca educativa.

**Conseqüències pràctiques:**

- Els tutors promouen que els alumnes, individualment i com a grup, manifestin les seves inquietuds, necessitats, etc.
- Canalitzarem aquestes inquietuds cap a l'equip docent, direcció, etc.
- Les valorarem i actuarem en conseqüència.
- Els professors estarem oberts a les necessitats dels alumnes i del tutor i viceversa.

## **2.2 Segona opció**

**L'alumne és el protagonista principal del seu procés d'aprenentatge i maduració i des dels primers anys ha d'exercitar les capacitats pròpies.**

**Principis orientadors:**

- A. Pensem que l'alumne és el protagonista principal del seu procés d'aprenentatge i que, de mica en mica, construeix els seus propis esquemes de coneixement. Ningú no pot fer-ho per ell.**

**Actituds i compromisos:**

- Crear una nova educació basada en els principis i valors de la Congregació Fills de la Sagrada Família que incorpori les últimes innovacions pedagògiques, que s'adapti a les característiques de la societat del futur.
- L'alumne ha de ser el centre dels processos d'aprenentatge a partir de les seves pròpies necessitats, interessos i habilitats.
- Orientar a l'alumne i buscar experiències que siguin significatives per la tasca d'aprenentatge encomanada.
- Valorar el treball i esforç dels alumnes, segons les seves capacitats.

**Conseqüències pràctiques:**

- Tindrem en compte l'avaluació inicial que ens ajudarà a conèixer la realitat de cada alumne.
- Adequarem el material d'aprenentatge a la realitat dels alumnes.
- Afavorirem dinàmiques de classe actives i participatives, fomentant l'aprenentatge cooperatiu i l'aprenentatge basat en problemes.

**B. Les capacitats i el procés maduratiu de cada alumne és diferent. Per això, creiem que s'ha de fer un esforç en l'atenció a la diversitat.**

**Actituds i compromisos:**

- Respectar la individualitat i els diferents ritmes d'aprenentatge.
- Fer un seguiment personalitzat i motivador.
- Adaptar els continguts i la metodologia de treball dels alumnes tenint en compte les intel·ligències múltiples.
- Fer servir l'acció tutorial.

**Conseqüències pràctiques:**

- Potenciarem el treball per projectes, aprenentatge per descobriment guiat i la docència compartida.
- Oferirem tècniques a l'alumne perquè sigui més autònom en el seu procés d'aprenentatge.
- Assegurarem els mitjans que possibilitin la flexibilitat.

- Els tutors farem un seguiment continuat de l'evolució de l'alumne, implicant a la resta del professorat, a l'equip psicopedagògic i als pares i mares.

**C. L'adult orienta a l'alumne per ajudar-lo a desenvolupar les seves capacitats.**

**Actituds i compromisos:**

- El mestre ha de perdre part del seu protagonisme, en benefici de l'alumne.
- Des de l'escola s'ha d'afavorir la coresponsabilitat dels pares en el procés evolutiu dels seus fills.

**Conseqüències pràctiques:**

- Farem les programacions d'una manera més personalitzada.
- Mantindrem un diàleg obert amb les famílies a través de les entrevistes.
- En les trobades generals amb els pares i mares, treballarem especialment el tema de la coresponsabilitat.

**D. L'alumne s'ha de conèixer a si mateix i acceptar com a pròpies, les seves possibilitats i limitacions.**

**Actituds i compromisos:**

- Valorar els aspectes de cada alumne per tal de motivar-los a desenvolupar les seves aptituds.
- Ajudar a l'alumne a tenir una imatge positiva d'ell mateix.
- Conèixer les necessitats específiques de cada alumne.
- Buscar tècniques per formar als alumnes persones competents, conscients, comprensives, compromeses i creatives, preparades per al món del segle XXI mitjançant l'aprenentatge servei.

**Conseqüències pràctiques:**

- Proposarem als alumnes feines que els ajudin a superar-se.
- Crearem situacions en què tots els alumnes se sentin part important.
- Procurarem donar a l'alumne les eines necessàries perquè sigui ell mateix qui aconsegueixi els objectius.

**E. Un bon ambient a l'aula, afavorirà una actitud positiva de l'alumne.**

**Actituds i compromisos:**

- Crear un clima obert i distès a l'aula.
- Tenir l'aula ordenada.
- Afavorir l'ambient acadèmic propici per al treball a realitzar.
- Vetllar perquè a les cartelleres de l'aula es posi la informació necessària pels alumnes.
- Prendre consciència de la necessitat i importància d'una bona higiene personal.

**Conseqüències pràctiques:**

- Treballarem al llarg del curs els valors del respecte i la convivència.
- Nomenarem responsables de tenir cura de l'aula.
- Aprofitarem tots els espais per realitzar activitats d'ensenyament-aprenentatge.

### **3.3 Tercera opció**

**La proposta religiosa de les nostres escoles, tot i ser viscuda amb convicció, ha de tenir sempre el caràcter d'un oferiment respectuós envers la llibertat de tots els alumnes, els professors i les famílies.**

**Principis orientadors:**

**A. El caràcter propi de la nostra escola permet una acollida a alumnes, professors i famílies d'ideologies diverses.**



**Actituds i compromisos:**

- La comunitat educativa ha de ser respectuosa amb el caràcter cristià de l'escola.
- Els professors han de conèixer i respectar el caràcter propi i, d'acord amb les seves creences, implicar-se i afavorir el seu desenvolupament en el centre.

**Conseqüències pràctiques:**

- L'escola proposarà activitats i actituds coherents amb el caràcter propi.
- A l'entrar al centre, els pares i mares seran informats del caràcter propi de l'escola.
- Els pares i mares accepten i respecten el caràcter propi de l'escola.

**B. L'escola cristiana és coherent amb els seus principis i educa els alumnes per la llibertat i el respecte.**

**Actituds i compromisos:**

- Fer conèixer d'una manera clara el caràcter propi a tots els membres de la comunitat educativa.
- Respectar els alumnes com a protagonistes del procés educatiu.

**Conseqüències pràctiques:**

- Aproparem l'alumne al fet cristià, proposant-lo com opció de vida.
- Dinamitzarem i recolzarem el Departament de Pastoral.
- Afavorirem l'ambient necessari que permeti el desenvolupament del caràcter propi del centre.

**C. Creiem que la base del respecte i la llibertat és la tolerància.**

**Actituds i compromisos:**

- Respectar i valorar l'experiència religiosa: s'aconsegueix vivint plenament i amb convicció el fet religiós, però també ajustant-se a les pautes de conducta i convivència que siguin coherents amb el caràcter propi del centre.

**Conseqüències pràctiques:**

- Respectarem les actituds, valors i creences dels alumnes i llurs famílies.
- Fomentarem els valors de respecte i tolerància de totes les creences religioses

**D. Pensem que la dimensió ètica i religiosa de la persona incideix en el seu creixement.**

**Actituds i compromisos:**

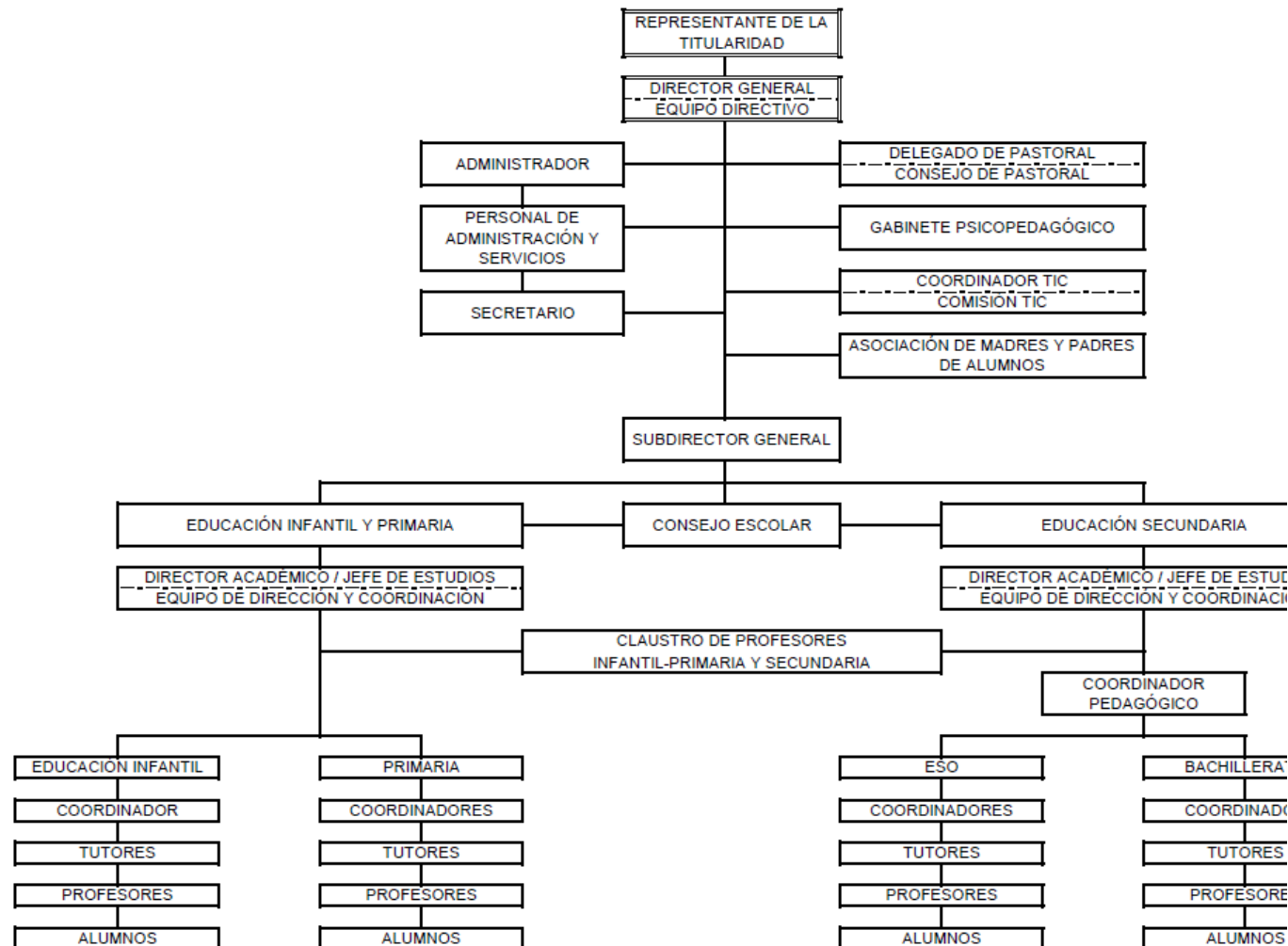
- Contemplar afectivament la dimensió religiosa de tota persona.

**Conseqüències pràctiques:**

- Introduïrem els continguts de religió en el projecte educatiu.

### 3.-EL MODEL ORGANITZATIU

El Col·legi Santa Maria es dota d'un model organitzatiu que permet garantir l'acompliment dels nostres objectius. Aquesta estructura queda representada gràficament en el següent organigrama:



#### **4.- ÀREES DEL PROJECTE EDUCATIU DE CENTRE**

L'acompliment dels objectius estratègics es du a terme, com s'ha exposat en l'apartat de Presentació d'aquest document, a través de tres grans àrees que integren diverses accions, programes i projectes.

A continuació s'especifiquen i expliquen aquests continguts per a cadascuna de les tres àrees de desplegament del PEC:

##### ***Àrea d'innovació i projecció***

###### Pla TAC

El Pla de Tecnologies d'Aprenentatge i de Coneixement desplega els objectius i accions necessaris per garantir el desenvolupament de la competència digital tant d'alumnes com de docents.

###### Pla de Formació

Anualment, el Col·legi defineix i du a terme les accions formatives necessàries per tal de garantir que el personal del Col·legi Santa Maria es desenvolupi segons els objectius definits tant en aquest PEC com a la resta de programes i projectes.

###### Pla d'Infraestructures Tecnològiques

El col·legi creix i desenvolupa les seves millores en infraestructures tecnològiques d'acord amb el desplegament de les accions en matèria d'innovació pedagògica.

###### Pla Estratègic de comunicació Externa

Per tal d'acomplir l'estratègia de projecció, el col·legi es dota d'un pla específic que assegura el desplegament de totes les accions relacionades amb la comunicació externa del col·legi.

##### ***Àrea de currículum i de millora***

###### Projecte Curricular

Amb un enfocament progressivament orientat a l'assoliment de les competències enunciades per la Llei 12/2009 d'Educació de Catalunya, i concretades en els respectius decrets que regulen cadascuna de les etapes educatives, el col·legi organitza el seu propi desplegament del currículum i els seus propis criteris d'avaluació, a través de les programacions de matèria.

Aquestes programacions concreten, doncs, per a cada matèria i cada curs:

- a.- Les competències bàsiques que es treballen des d'aquesta matèria;
- b.- Els continguts claus que es treballen per assolir les competències bàsiques definides;
- c.- Els criteris d'avaluació aplicables.

#### Projecte lingüístic

El tractament de les llengües al col·legi està recollit en aquest document on s'especifica que la llengua catalana és la llengua vehicular del centre així com el tractament de la llengua castellana. També s'especifiquen el tractament especial que rep tant l'anglès, com a primera llengua estrangera, i l'alemany com a segona llengua estrangera que imparteix l'escola.

#### Programació General Anual (PGA)

Cada any el col·legi elabora, a l'iniciar el curs escolar, la seva PGA on concreta els objectius anuals de centre, d'acord amb els objectius d'aquest PEC i també del departament d'Ensenyament de la Generalitat de Catalunya. També es concreten els objectius específics anuals d'etapa i els indicadors d'assoliment d'aquests objectius. És, per tant, l'instrument fonamental que el col·legi utilitza per fixar els seus plans de millora continuada en cada curs escolar.

#### Memòria Anual de Centre (MAC)

En la Memòria Anual l'escola analitza, a la finalització del curs escolar, el grau d'acompliment dels objectius i els indicadors d'assoliment definits en el PGA a principi de curs. Per tant, aquest document és una peça clau també en l'estratègia de qualitat i millora contínua del col·legi ja que, gràcies als resultats

de l'avaluació de l'acompliment d'objectius, es dissenyen els objectius i indicadors que recollirà la PGA del curs següent.

A més, la MAC, també recull, per a cada etapa, informació i dades sobre l'organització i el funcionament de cada curs escolar.

### ***Àrea de convivència i inclusió educativa***

#### Pla d'Acció Tutorial (PAT)

L'equip professional del col·legi santa Maria planifica, prioritza i seqüència el treball en valors a través del seu Pla d'Acció Tutorial (PAT), des d'on s'estableixen les accions que els tutors de curs impulsaran amb els seus grups, en les diferents etapes educatives: l'Educació Infantil, l'Educació Primària i l'Educació Secundària. Així mateix, i de forma paral·lela, la resta de professionals (docents no tutors, personal de Secretaria i Administració, de Serveis, d'Activitats Extraescolars, de Monitoratge de Menjador) han de poder donar suport a aquesta acció tutorial des de les seves respectives responsabilitats i tasques diàries. És imprescindible, per tant, una bona coordinació i una comunicació interna eficaç amb tots els agents professionals implicats.

A més, el PAT pretén ser una eina pedagògica eficaç que faciliti la planificació, la programació, la posada en pràctica i l'avaluació de totes aquelles accions encaminades a:

- L'orientació personal, acadèmica, professional i vocacional de l'alumnat;
- La implicació de l'alumnat en la vida del Centre i en la societat; i
- La generació de dinàmiques positives en els grups classe que fomentin la seva cohesió.

Es pretén, en definitiva, establir un marc efectiu de treball que faciliti als educadors del Centre potenciar en els alumnes la maduresa, l'autonomia i la capacitat de prendre decisions coherents i responsables per tal que creixin i es

desenvolupin com a persones felices, responsables, integrades i compromeses en la societat.

### Normes d'Organització i funcionament de centre (NOFC)

En el Col·legi actual es troben, alhora, els diferents membres que conformen la comunitat educativa (titularitat, docents, alumnes, mares i pares, personal d'administració i serveis,...), i cadascun d'ells pot tenir maneres de fer, prioritats, interessos, etc., sensiblement diferents als dels altres. Tot i això, tothom ha de col·laborar en la tasca, summament engrescadora, d'aconseguir unes fites comunes, que ens permetin oferir un servei social de gran qualitat i excel·lència, servei que, d'altra banda, construeix, fins a una determinada edat, un dret fonamental en la nostra societat. Aquest objectiu exigeix, òbviament, un alt grau de complicitat per part de tots.

La interacció dels diferents components de la comunitat educativa i la naturalesa del servei que es desenvolupa al centre fan imprescindible l'establiment d'unes normes que regulin el seu funcionament, d'un reglament que determini drets, maneres de fer i d'organitzar-se i, també, d'abordar els possibles conflictes que sorgeixin. És en aquest context en què se situen les NOFC.

### Projecte de Convivència

El Projecte de Convivència recull les mesures de promoció de la convivència, els mecanismes per a la resolució pacífica dels conflictes, especialment la mediació, així com les mesures i actuacions d'intervenció educativa aplicables en el cas d'incompliment de les normes d'organització i funcionament de centre i d'acord amb la normativa vigent.

El Projecte de Convivència reflecteix les accions que el Centre desenvolupa per capacitar tot l'alumnat i la resta de la comunitat escolar per a la convivència i la gestió positiva dels conflictes.

### Pla d'Acollida

El Pla d'Acollida recull el conjunt d'accions o actuacions que el centre posa en marxa per tal de facilitar l'adaptació de tot l'alumnat que s'incorpora de nou al centre, especialment el que arriba procedent d'altres països amb el

desconeixement de les dues llengües oficials, amb la finalitat de garantir la seva incorporació a la comunitat escolar, amb els mateixos drets i deures que la resta de l'alumnat.

#### Pla d'Activitats Extraescolars

Anualment, el Consell escolar aprova la proposta d'activitats extraescolars per al curs següent la qual ha estat elaborada per l'AMPA amb la participació prèvia de la Direcció.

Es tracta d'una oferta que també recull, en la mesura del possible, les peticions que es recullen per part d'un nombre representatiu de famílies i que són viables i factibles de dur-se a terme.



## **5.- METODOLOGIA**

L'ordenació curricular de l'educació primària i de l'educació secundària obligatòria integra el concepte de *competència* dins els components del currículum i fixa que l'adquisició de les competències per part de l'alumnat és el referent bàsic de l'acció educativa de cada equip docent d'etapa. Aquesta visió competencial de l'aprenentatge ha comportat redefinir els objectius que es persegueixen des de totes les àrees, les matèries, àmbits i activitats escolars així com seleccionar els continguts i les metodologies didàctiques més adients perquè l'alumnat assoleixi les competències bàsiques.

En aquest sentit, des del curs 13/14 a l'escola s'està portant a terme un canvi de línia metodològica fruit del diàleg i del consens entre els/les mestres, entenent l'escola com una organització en la qual les actuacions de cadascun dels seus elements han de complementar-se mitjançant el treball en equip i de forma coordinada amb els/les altres companys/es.

La línia metodològica de l'escola té els seus fonaments en la perspectiva constructivista de l'ensenyament-aprenentatge ja que es parteix de la base que l'alumne construeix el seu propi coneixement a partir d'un procés interactiu en el que el paper del professorat és fer de mitjancer entre l'alumne i els continguts i on els alumnes aprenen els uns dels altres. D'aquesta manera l'ensenyament i l'aprenentatge seran significatius i interdisciplinaris perquè tindrà en compte els coneixements previs i els interessos dels alumnes per tal de relacionar-los amb els nous i també el seu ritme personal de progrés.

Cal subratllar la importància que té pels alumnes l'adquisició del saber, saber fer, saber ser i saber estar i per aquest motiu creiem que cal afavorir metodologies actives perquè aquests quatre sabers es tractin com un tot i on l'alumne tingui un paper actiu, participi en la construcció del seu coneixement i adquireixi major responsabilitat en tots els elements del procés. Així doncs, s'estan implantant metodologies actives perquè el procés d'ensenyament-aprenentatge parteixi de la diversitat i permeti capacitar els

alumnes de les eines necessàries per fer-los competencials en la societat actual. Aquests són els pilars en què està basada la nostra metodologia:

-Estimulació Primerenca: El cervell del nen es quadruplica en pes entre el seu naixement i els sis anys. Això depèn, entre altres factors funcionals, de **l'estimulació** de la que ha estat objecte.

Si aprofundim en el concepte, podem dir que **l'estimulació primerenca** desenvolupa el sistema nerviós donant al cervell l'estructura necessària, afavorint les connexions neurals i la creació de la seva xarxa, augmentant el nombre de sinapsis i estimulants la mielinització dels axons. Com que els estímuls afavoreixen la creació, manteniment i qualitat de les connexions ens plantejarem, doncs quins estímuls, de quin tipus i quan s'han de facilitar.

Els programes d'estimulació primerenca tenen com avantatge la sistematització, és a dir, es basen en la freqüència (nombre de vegades que s'ha de repetir l'estímul), la intensitat (aplicar l'estímul amb energia, força, afecte) i la durada (persistir en el temps d'aplicació de l'estímul).

El programa d'estimulació primerenca de Glenn Doman remarca tres tipus d'excel·lències, que es desenvolupen a través de sis programes, fàcilment associables a les intel·ligències múltiples de Gardner.

- ✓ Excel·lència Intel·lectual □ Programa lingüístic, programa matemàtic, programa enciclopèdic i programa musical.
- ✓ Excel·lència Física □ Programa motor de desenvolupament bàsic (PDB)
- ✓ Excel·lència Social □ Programa social: emocions, comportament, transcendència

-Zones i racons de treball (EI): Aquesta metodologia ens permet organitzar l'aula en diferents espais delimitant-los i dotant-los dels materials necessaris per realitzar les activitats d'ensenyament-aprenentatge i dedicar una atenció

més individualitzada a cada alumne, planificant activitats d'aprenentatge adaptades als seus coneixements previs.

En aquestes zones de treball els nens treballen simultàniament tant en petit grup (zona de treball) com individualment (racó). Ho fan tot jugant, manipulant, fent hipòtesis, experimentant, verbalitzant i/o registrant gràficament el procés i/o els resultats. Així, es tracta d'una estratègia organitzativa que permet donar resposta a la diversitat d'interessos, de capacitats i de ritmes d'aprenentatge de cada nen/a i aprofitar la seva capacitat lúdica per abordar els diferents aprenentatges. D'aquesta manera, organitzats en grups reduïts, els nens /es aprenen a treballar en equip, a col·laborar i a compartir coneixements tot potenciant la seva iniciativa i el sentit de la responsabilitat ja que l'alumne participa activament en la construcció del seu aprenentatge i el mestre/a el pot ajudar individualment en el seu progrés.

-Intel·ligències múltiples: La concepció tradicional d'intel·ligència ha quedat superada a causa de la constatació que no n'hi ha una, sinó que existeixen 8 intel·ligències diverses i múltiples. Així, concebem la intel·ligència com la capacitat de solucionar problemes que sorgeixen en un ambient cultural determinat i alhora la capacitat de generar-los donant lloc a una competència creativa. Per això, proposem als alumnes que les desenvolupin totes i que aprenguin per mitjà d'aquelles que més bé s'adapten al seu perfil competencial la qual cosa ens permet atendre la diversitat de l'alumnat i els diferents estils d'aprenentatge sense crear diferències, contribueix a què els alumnes coneguin les seves fortaleses i les seves debilitats, posen èmfasi en la pluralitat com a factor clau del món actual, afavoreixen el desenvolupament de la creativitat i són compatibles amb les metodologies actives que es duen a terme a l'aula. Per aquest motiu, programem tenint en compte les 8 intel·ligències proposant als alumnes tasques diverses amb un enfocament multidisciplinària, partint del treball cooperatiu i realitzant activitats significatives i competencials.

-Aprenentatge cooperatiu: Aquesta metodologia ens permet canviar l'estructura de les activitats a l'aula amb la finalitat d'atendre la diversitat, desenvolupar valors fonamentals per conviure en la societat actual i desenvolupar les

competències clau i les intel·ligències múltiples. Així, utilitzem aquesta metodologia perquè els alumnes aprenguin una sèrie de continguts però també perquè adquireixin hàbits de treball en equip i solidaritat amb la finalitat que assolixin els aprenentatges que el professor proposa però alhora contribuir que també ho aprenguin els altres companys/es.

-Cultura del pensament: La cultura del pensament dóna l'oportunitat als alumnes de ser conscients del seu propi procés d'aprenentatge i, per tant, de ser més autònoms. Per a aconseguir l'objectiu d'estructurar i desenvolupar les habilitats i organitzar el pensament utilitzem diferents recursos metodològics.

Entre ells destaquem:

- Les rutines que són estratègies breus i fàcils d'aprendre que orienten el pensament. Aquestes es apliquem amb freqüència i flexibilitat.
- Les destreses promouen el pensament crític i creatiu millorant les habilitats d'organització i relació d'idees.

-Projectes/Aprenentatge basat en problemes (ABP): Partim de la base que treballar per projectes és una metodologia eficaç que contribueix al desenvolupament de les competències bàsiques, a l'aprenentatge de continguts del currículum i on l'alumne és el protagonista i responsable del seu propi procés d'aprenentatge de manera col·laborativa i interdisciplinar. Així, amb el mètode de projectes pretenem que es treballin diferents continguts, competències i àrees de manera transversal i per tal que l'alumne desenvolupi capacitats com l'autoregulació, la presa de decisions, aprendre a pensar i reflexionar, col·laborar, treballar en equip, gestionar el temps, negociar... ja que són ells mateixos que, a partir del treball cooperatiu, planifiquen, executen i, en gran part, avaluen les tasques fetes.

Els tipus de projectes que portem a terme són interdisciplinars, amb una durada d'una setmana, de comprensió amb una temporalització de 3 o 4 setmanes i ABP en algunes de les àrees i/o matèries.

-Aprenentatge servei: L'objectiu d'aquesta metodologia és unir l'aprenentatge amb el compromís social per tal de formar persones capaces de provocar canvis en el seu entorn per tal de millorar la societat i no només el seu

currículum personal. Amb aquesta manera de treballar es pretén que els alumnes trobin sentit al que estan aprenent, apliquin els coneixements adquirits i fomentar el valor de la solidaritat ja que aprenen a treballar a partir de necessitats reals del seu entorn amb la finalitat de millorar-lo.

## **6.- AVALUACIÓ**

Al Col·legi Santa Maria de Blanes l'alumne és el protagonista del seu aprenentatge. Partint d'aquesta convicció, totes les tasques educatives que realitza tenen una metodologia encarada a facilitar-ho. També el tipus d'avaluació ve determinat per aquesta centralitat de l'estudiant.

La informació que recopilem sobre l'aprenentatge de l'alumne es basa en evidències, en dades de tot el procés; no solament de productes finals. Es tracta d'una avaluació *per a* l'aprenentatge i no pas una avaluació *de* l'aprenentatge. Això implica una observació sistemàtica. L'objectiu final de la nostra avaluació és conèixer què sap l'alumne i què és capaç de fer amb aquest coneixement i, a partir d'aquí, determinar què cal fer per a millorar aquest coneixement i aquesta capacitat.

Tenim en consideració les diferents maneres en què un alumne pot demostrar les seves capacitats (les intel·ligències múltiples), per això diversifiquem els mètodes avaluatius. També tenim en compte que aquests mètodes tinguin un component contextual, que sigui una "avaluació autèntica", en el sentit que l'alumne ha de veure en les seves activitats un correlat d'allò que l'envolta, unes situacions que li siguin familiars o properes.

Les característiques de l'avaluació al nostre centre es poden resumir en:

1. - És àmplia i contínua (dins i fora de l'aula).
2. - Exigeix l'observació constant i directa.
3. - Promou l'intercanvi d'opinions amb l'alumne i amb altres professors.
- 4.- Requereix d'anotacions sistemàtiques (fulls de seguiment, portfolis, gravacions, entrevistes, rúbriques...)
5. - És pública; l'alumne en tot moment sap de quines competències se l'està avaluant i també sap que és capaç de sortir-se'n amb èxit.
6. - Fomenta l'aprenentatge reflexiu i autoregulat.
7. - S'ajusta a les necessitats de cada alumne.
8. - És global; implica capacitats generals comunes a diverses matèries.
9. - Es comunica als pares de manera clara i oportuna.

Pel que fa al contingut de l'avaluació, a cada matèria es valora si l'alumne ha assolit els seus objectius atenent a la seva capacitat de saber aplicar els coneixements adquirits al desenvolupament d'activitats reals i de resoldre problemes en un context també real. Valorem la profunditat de la comprensió i no només la capacitat de recordar la informació. Avaluem la relació del coneixement adquirit amb altres matèries o altres aspectes de la pròpia matèria i la capacitat de transferir-ho a situacions de la vida real.

Pel que fa a la forma de l'avaluació, aquesta ha de tenir en compte els diversos aspectes que puguin influir en les actuacions dels alumnes (físics, psíquics, socials, personals...); es tracta d'una avaluació personalitzada, Per això es multipliquen els sistemes d'observació, transcendent el simple examen o test. Els alumnes són avaluats a través d'exposicions, elaboració de mapes mentals, gravacions, rúbriques, portafolis, avaluacions entre iguals i autoavaluacions, sense perjudici que també es puguin emprar proves o exàmens de manera puntual. Tenim en compte, doncs, mètodes d'avaluació que ens permeten fer el seguiment i el reajustament del procés d'aprenentatge. Per altra banda, l'ús d'instruments com les rúbriques i el fet que els nostres alumnes coneguin el seu contingut els facilita reconèixer el seu nivell d'aprenentatge des d'un estadi de "principiant" a un de "domini total" i, alhora, coneixen quins aspectes concrets cal que millorin per arribar a aquest objectiu.

## 7.- RELACIÓ FAMÍLIA- ESCOLA

El nen és el subjecte de l'educació per dret. I educar és una tasca complexa que no es pot dur a terme si escola i família no van de la mà. Aquests dos àmbits són en els que habitualment es mou un nen des del naixement i són els adequats per ajudar-lo en el seu procés educatiu.

Les famílies tenen un paper clau en l'educació dels seus fills. Per a nosaltres és vital que quan més acord vagin el projecte dels pares i el projecte del col·legi, més harmònicament es desenvoluparà la seva educació.

És important que els pares, per poder-se implicar a l'escola, tinguin suport i informació ja que a la llarga contribuiran positivament a l'èxit escolar del seu fill/a. Pensem que el rendiment escolar millora quan per mitjà de la comunicació es fomenta la confiança entre mestres, alumnes i pares. Però perquè aquesta col·laboració s'estableixi som conscients que és el centre escolar qui ha de prendre la iniciativa.

Cal convidar els pares, tant de manera general com específica, i aquestes invitacions poden provenir directament dels mestres, del centre o per mitjà dels alumnes.

Una manera de convidar-los és crear un ambient estimulador a l'escola i també una actitud acollidora perquè és imprescindible la seva col·laboració i participació a l'escola. I això ho fem a través de diferents canals: diàlegs informals, tutories personalitzades a demanda dels pares, notes escrites, reunions generals, entrevistes programades, ús de les plataformes digitals... Creiem que, per tot plegat, és especialment important donar a conèixer el nostre projecte educatiu i per aquells pares que no se senten prou segurs quant a la seva capacitat d'ajudar als seus fills.

A l'inici de curs, el col·legi convoca reunions de pares per a cada un dels nivells educatius. Allí s'exposa el programa del curs, es comuniquen les activitats i projectes que es duran a terme i se'ls ofereix poder participar. S'intenta, també, donar resposta a les inquietuds comunes a totes les famílies que formen el grup. Molta d'aquesta informació la poden trobar a la pàgina Web però és



insubstituïble la que es dóna directament en aquestes reunions. El mateix passa amb les portes obertes, que permeten seguir de prop tot el que fan els seus fills.

Al llarg de cada trimestre el tutor manté diferents entrevistes amb els pares de l'alumne. A la primera s'estableixen les bases per una col·laboració futura, a les trimestrals l'objectiu és arribar a una presa de decisions conjuntes, exposar una dificultat o problema concret o exposar les diferents intel·ligències del nen/a i a la de final de curs on es comenta l'informe final i se'n fa una valoració de tot el procés educatiu durant el curs.

També s'organitzen les Jornades de la família en un intent que pares, avis, tiets... puguin participar a l'escola amb xerrades, tallers, etc. com a especialistes en algun tema i que completin, així, la formació de l'alumnat.

La comunicació directa, orientada a obtenir informació dels pares sobre el que volen i necessiten per afavorir l'èxit escolar dels seus fills, contribueix a crear lligams entre escola i família. El fet d'explicar-los què faran els seus fills durant el curs i la manera en com l'avaluarem permetrà els pares que puguin donar-los suport i contribueixin a mantenir la comunicació fluida durant tot el curs amb nosaltres.

A més el col·legi també compta amb diversos canals de representació i presentació de pares, uns contemplats a la Llei d'Educació, com són l'Associació de Pares i Mares i el Consell Escolar.

Els nostres alumnes necessiten desenvolupar un pensament creatiu i capacitat innovadora. Necessitem persones sanes mentalment i físicament i amb bones habilitats socials, emocionals i cíviques que és el que els ajudarà a progressar en el complex món en que viuen. Proponem una comunicació efectiva entre família i escola per tal de poder portar les nostres expectatives a terme. El nostre objectiu final és garantir uns alumnes preparats pel futur: ciutadans compromesos, innovadors, crítics i cooperatius per tal que puguin afrontar els reptes que tenen per endavant.

Aprendre junts, escola i família, és essencial en la nostra filosofia de com entenem l'educació. La família és per a nosaltres un pilar fonamental en l'educació integral de l'alumne/a. I quan parlem d'aquesta, ho fem en un sentit

ampli ja que no contemplem que sigui una entitat amb un pensament únic. El nostre objectiu final és donar cabuda a tothom i treballar junts per ser una gran família en la que tots aprenem de tots.

## **8.- ULAE I ESTRATÈGIA DIGITAL DE CENTRE**

### **USOS LINGÜÍSTICS EN L'ÀMBIT EDUCATIU**

L'ús del català com a llengua d'aprenentatge i vehicular dels sistema educatiu català ha retrocedit en els últims anys en molts centres educatius de Catalunya. Així ho evidencien les dades de *l'Estudi sociodemogràfic i lingüístic de l'alumnat de 4t d'ESO de Catalunya*, que assenyalen una davallada preocupant en l'ús del català com a llengua de relació dins i fora de les aules.

El poc ús de català per part dels joves s'explica per diversos motius, entre els quals podem destacar la producció, a l'escola, de les dinàmiques sociolingüístiques que es segueixen a la resta de la societat, això és, convergir sistemàticament al castellà davant d'interlocutors que s'adrecen primer en aquesta llengua, i l'ús i el manteniment del castellà en entorns en què el català no és predominant. A més, la manca de referents en català en el món audiovisual i mediàtic fan que el català esdevingui una llengua poc atractiva i s'associï a l'entorn acadèmic.

Una de les actuacions previstes en el desplegament del Pla de promoció de l'ús de la llengua catalana als centres educatius va ser el taller de sensibilització ULAE – “Els usos lingüístics en l'àmbit educatiu”, que es va dur a terme, en una primera fase, en 24 centres educatius, un d'ells el nostre, durant el segon i tercer trimestre del curs 2021-2022 a les terres Gironines.

Es tractava d'un taller de sensibilització que tenia com a objectiu proporcionar eines per millorar la gestió de la diversitat lingüística en els centres educatius i incentivar l'aprenentatge i l'ús del català a l'escola com un valor d'enriquiment compartit.

Fruit d'aquest taller, vam consensuar els següents objectius pel proper trienni:

1. Sostenir el Grup Impulsor (GI) al llarg del temps.

2. Definir les funcions del Grup Impulsor.
3. Fer partícip el Claustre del treball del Grup Impulsor; ser catalitzador dels ULAE.
4. Fomentar l'ús del català entre l'alumnat a l'hora del pati/esbarjo.
5. Fomentar l'ús del català en el treball cooperatiu entre l'alumnat quan el professorat no hi és present.
6. Sensibilitzar les famílies pel que fa els ULAE.
7. Incloure a la PGA i a la Memòria les estratègies i actuacions del treball en relació als ULAE

Consulteu el document corresponent per a més informació.

### **ESTRATÈGIA DIGITAL DE CENTRE**

Com s'ha pogut veure, en aquestes NOFC es recullen els aspectes més importants sobre l'ús de les tecnologies digitals a l'escola:

1.3.1 Coordinació i equip TIC

1.3.4 Mesures correctores i sancionadores

2.11 Protecció de dades, d'imatges, de la propietat intel·lectual i de l'ús d'Internet

2.22 Suports que gravin i naveguin

A més, incloem aquí els objectius de l'EDC, d'acord amb les dades obtingudes al procés de diagnosi i en coherència amb el Projecte Educatiu de Centre (PEC), són els següents:

Millorar l'acolliment digital de la comunitat educativa per tal d'apropar les tecnologies digitals utilitzades al centre a les famílies, l'alumnat i l'equip docent.

Millorar el seguiment de l'adquisició de la competència digital de l'alumnat per dotar-lo de les competències digitals necessàries per a l'exercici de la ciutadania del present.

Fomentar la formació permanent de la comunitat educativa en l'àmbit tecnològic per a facilitar experiències innovadores a l'aula amb tecnologies digitals.

Definir les normes d'ús del dispositius digitals, entorns virtuals, comunicació i seguretat per promoure el benestar digital i l'ús respectuós de les tecnologies digitals.

Millorar la formació, informació sobre la protecció de dades, drets d'autor i seguretat a la xarxa dels alumnes per conscienciar sobre els drets d'autoria i l'empremta digital.

Consulteu el document específic d'aquesta estratègia digital per a més informació.

## **9.- REVISIÓ I APROVACIÓ DEL PEC**

L'elaboració i la supervisió del Projecte Educatiu de Centre són impulsades i coordinades per la Direcció del Centre, i compten amb la participació dels diferents equips professionals i del consell Escolar, com a òrgan de representació dels diferents sectors de l'escola.

La revisió i l'actualització del document ha de ser sempre permanent i participada.

La present versió del document ha estat revisada i discutida pel consell Escolar amb data octubre de 2020 i en va emetre una valoració favorable.